



新华指数
Xinhua Indices



第 193 期

新华·海南农垦 系列价格指数周报

2022. 12. 17-12. 23



中国经济信息社
CHINA ECONOMIC INFORMATION SERVICE



新华·海南农垦-系列价格指数周报

2022.12.17-12.23

☆ 指数简介

新华·海南农垦-系列价格指数，由新华社中国经济信息社与海南省农垦投资控股集团有限公司共同编制并发布，目前已发布6支指数：

新华·海南农垦-标准胶（TSR20）价格指数

新华·海南农垦-混合胶（20#）价格指数

新华·海南农垦-浓乳价格指数

新华·海南农垦-天然胶乳价格指数

新华·海南农垦-胡椒价格指数

新华·海南农垦-槟榔价格指数

☆ 本期概要

天然橡胶：下游需求走弱，天然橡胶价格小幅回落；

胡椒：市场活跃度降低，白胡椒价格微幅上涨；

槟榔：海南槟榔采摘处于末期，槟榔生果收购价格延续跌势。

新华·海南农垦-天然橡胶系列价格指数周报

2022.12.19-12.23

☆ 指数简介

新华·海南农垦-天然橡胶系列价格指数分别是：

新华·海南农垦-标准胶（TSR20）价格指数

新华·海南农垦-混合胶（20#）价格指数

新华·海南农垦-浓乳价格指数

新华·海南农垦-天然胶乳价格指数

指数以2017年6月12日为基期，基点1000点，标准胶、混合胶样本选取STR20、SMR20和SIR20；浓乳样本选取浓缩乳胶，干胶含量60%以上；天然胶乳样本选取新鲜胶乳（折干）。样本区域覆盖海南、云南、泰国、印度尼西亚和马来西亚。标准胶、混合胶每工作日更新；浓乳、天然胶乳产季（5月-12月）每工作日更新。

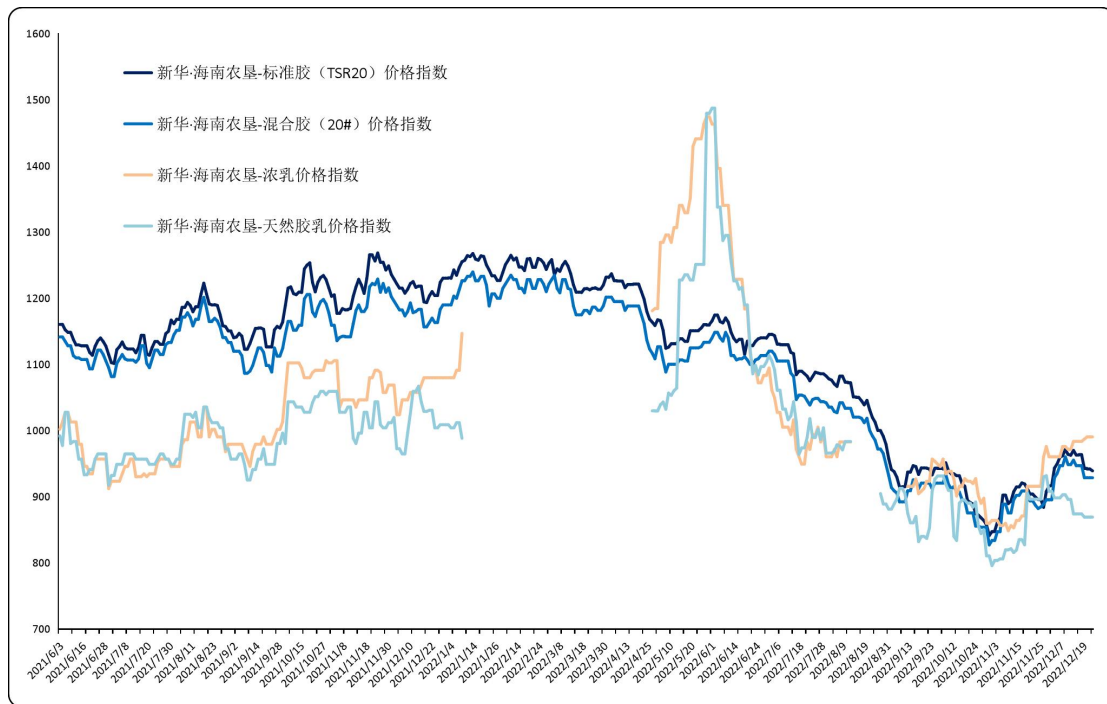
☆ 本期概要：

本期（2022.12.19-12.23）天然橡胶各代表规格品均价及价格指数整体小幅下跌。

新华·海南农垦-天然橡胶系列价格指数

2019.11.7-2022.12.23

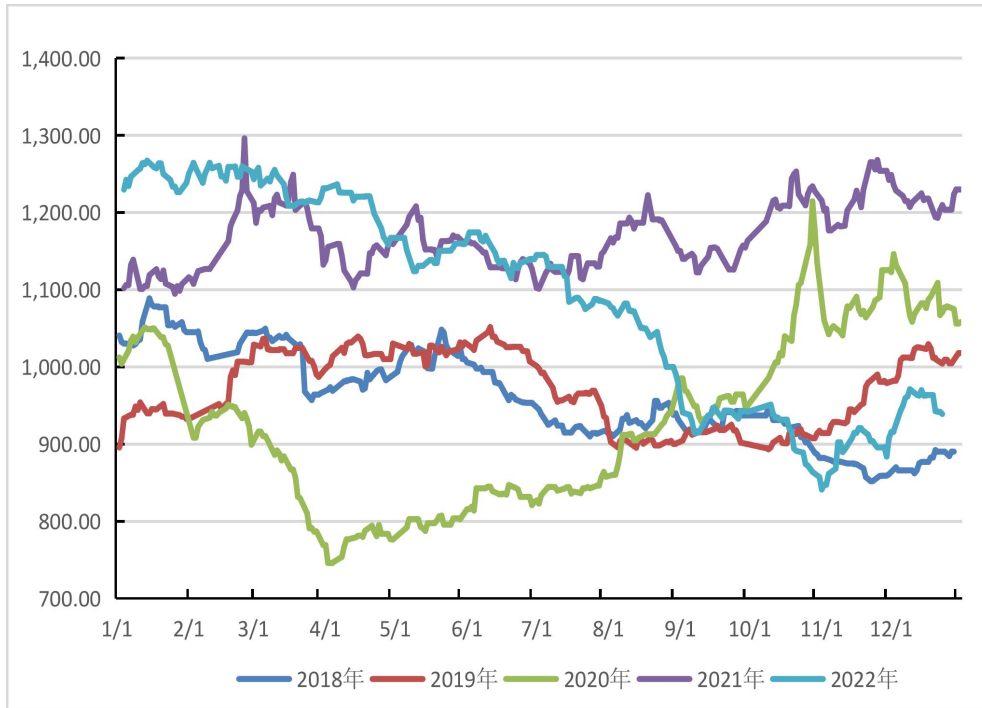
图 1 新华·海南农垦-天然橡胶系列价格指数运行图（单位：点）



数据来源：新华指数

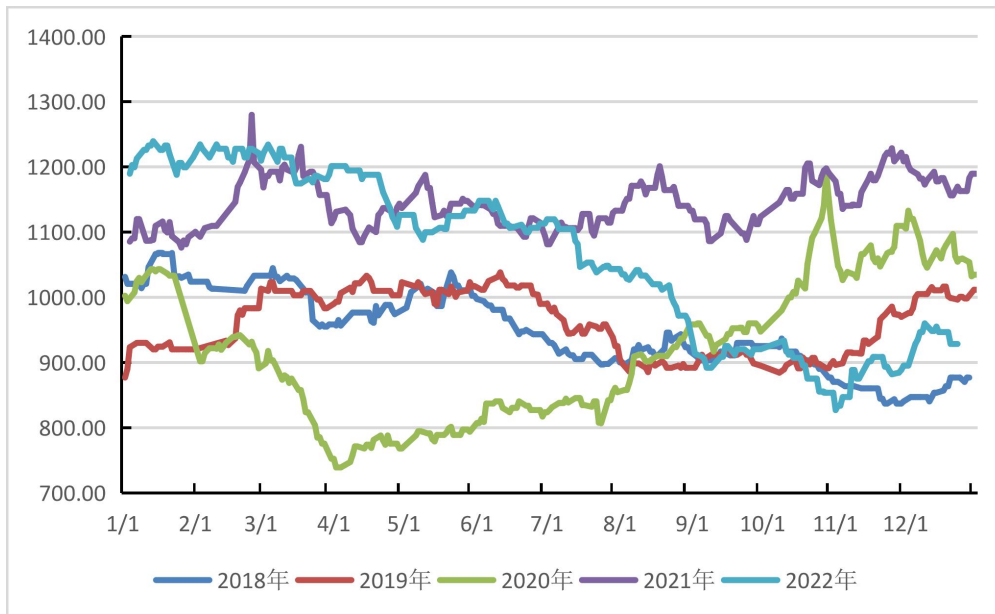
2022年12月19日至12月23日，标准胶、混合胶、天然胶乳指数小幅下跌；浓乳价格指数微幅上涨。截至12月23日，新华·海南农垦-标准胶（TSR20）价格指数报939.00点，较上一发布日（12月16日，下同）下跌2.55%；新华·海南农垦-混合胶（20#）价格指数报928.62点，较上一发布日下跌1.92%。浓乳指数报990.38点，较上一发布日上涨0.69%；新华·海南农垦-天然胶乳价格指数报869.19点，较上一发布日下跌0.55%。

图 2 新华·海南农垦-标准胶价格指数历年运行图（单位：点）



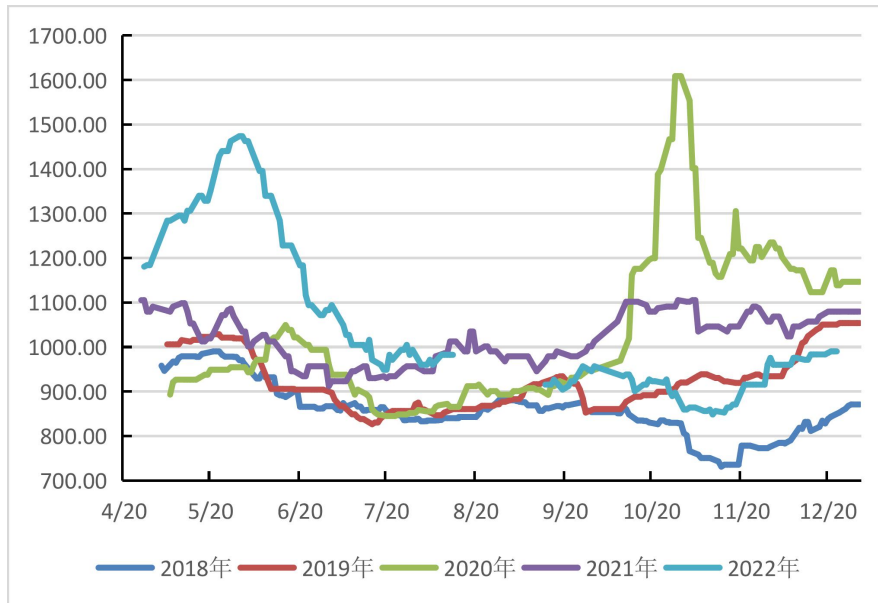
数据来源：新华指数

图 3 新华·海南农垦-混合胶价格指数历年运行图（单位：点）



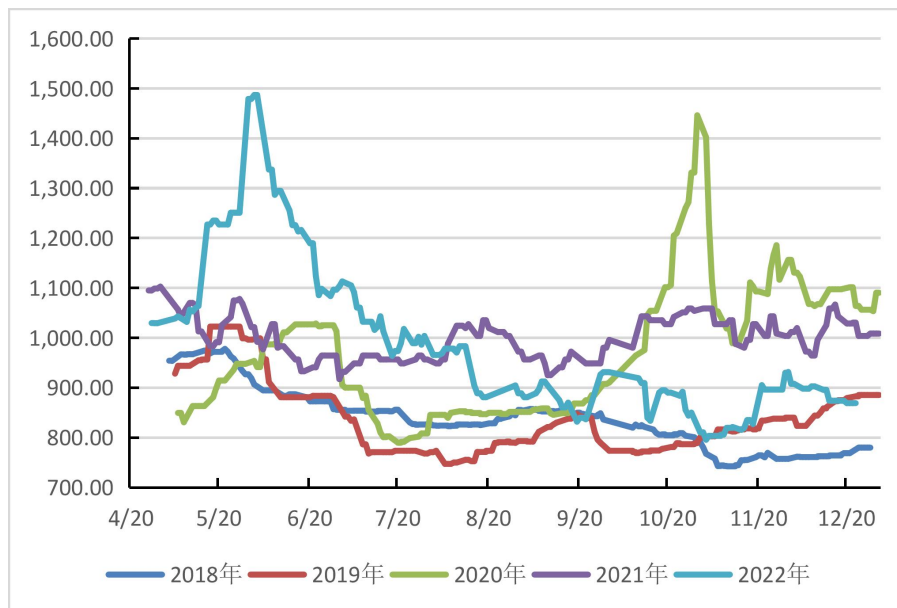
数据来源：新华指数

图 4 新华·海南农垦-浓乳价格指数历年运行图（单位：点）



数据来源：新华指数

图 5 新华·海南农垦-天然胶乳价格指数历年运行图（单位：点）



数据来源：新华指数

供应端，东南亚主产区仍处于旺产季，原料供应量维持高位，进口原料价格走弱。国内云南产区基本停割，海南产区月底基本停割，国内产量进一步下滑。

需求端，轮胎企业开工率明显下跌。隆众资讯数据显示，截至 2022 年 12 月 22 日，本周中国全钢胎样本企业开工率

为 55.36%，环比下跌 7.62 个百分点，同比下跌 8.70 个百分点；半钢胎样本企业开工率为 58.72%，环比下跌 8.40 个百分点，同比下跌 6.63 个百分点。隆众资讯资深分析师李智认为，周内个别样本企业安排 7-10 天的停车检查，另外部分企业因用工不足导致开工下调，以上因素影响下样本企业开工率大幅走低。

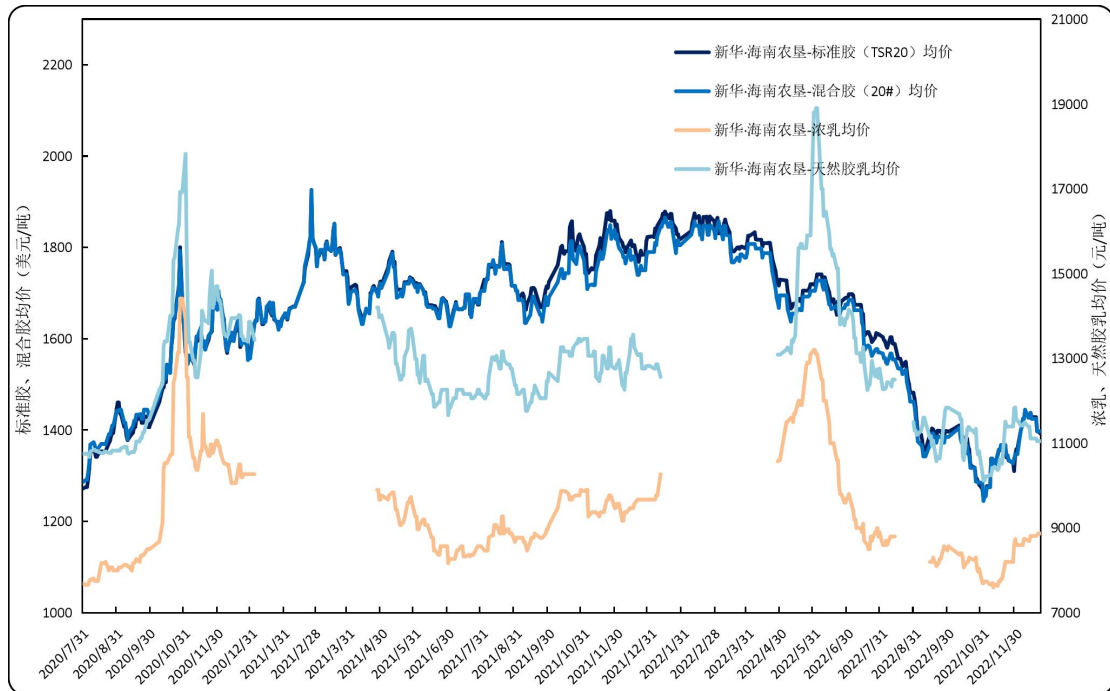
汽车方面，乘联会发布数据显示，12 月第三周总体狭义乘用车市场零售达到日均 7.7 万辆，同比 2021 年 12 月第三周增长 18%，相对今年 11 月第三周均值增长 56%。12 月 1-18 日全国乘用车市场零售 104.1 万辆，同比去年增长 6%，较上月同期增长 36%。由于年末购置税补贴和新能源补贴政策到期前促进消费者提前购买，11 月受抑制需求在 12 月得到释放。

综合分析，供应端，东南亚产区仍旧处于旺产季，上游原料供应整体趋松。需求端，轮胎开工率明显下滑，下游需求有所下滑，在供增需弱的基本面格局下，预计短时间内天然橡胶价格呈低位震荡走势。

海南农垦天然橡胶各品种均价走势

2020.7.31-2022.12.23

图 6 新华·海南农垦-天然橡胶各品种均价走势图



数据来源：新华指数

价格方面，本期标准胶、混合胶以及均价天然胶乳小幅下跌；浓乳均价微幅上涨。标准胶（TSR20）均价在1392.32-1427.94 美元/吨区间波动；混合胶（20#）均价在1397.43-1424.87 美元/吨区间波动。浓乳均价保持在8810.00-8870.00 元人民币/吨区间波动；天然胶乳均价(折干)在11048.75-11110.00 元人民币/吨区间波动。

新华·海南农垦-天然橡胶各品种均价

2022.12.5-12.23

表 1 天然橡胶各品种均价

日期	标准胶 (TSR20) (美元/吨)	混合胶 (20#) (美元/吨)	浓乳 (元/吨)	天然胶乳 (元/吨)
2022/12/5	1398.60	1397.43	8600.00	11417.50
2022/12/6	1408.11	1407.43	8600.00	11416.25
2022/12/7	1422.84	1424.87	8600.00	11416.25
2022/12/8	1425.98	1424.87	8740.00	11477.50
2022/12/9	1439.98	1444.87	8740.00	11477.50
2022/12/12	1429.06	1427.43	8700.00	11387.75
2022/12/13	1427.33	1427.43	8700.00	11387.75
2022/12/14	1438.02	1437.43	8810.00	11110.00
2022/12/15	1427.65	1424.87	8810.00	11110.00
2022/12/16	1428.69	1424.87	8810.00	11110.00
2022/12/19	1427.94	1424.87	8810.00	11110.00
2022/12/20	1397.71	1397.43	8840.00	11048.75
2022/12/21	1396.35	1397.43	8870.00	11048.75
2022/12/22	1396.67	1397.43	8870.00	11048.75
2022/12/23	1392.32	1397.43	8870.00	11048.75

数据来源：新华指数

天然橡胶行业要闻

➤ 2022 年前 11 个月越南天胶、混合胶合计出口量同比增 8.9%

最新数据显示，2022 年前 11 个月，越南出口天然橡胶合计 74.5 万吨，较去年的 67.1 万吨同比增 11%。其中，标胶出口 42.2 万吨，同比降 1.6%；烟片胶出口 6.6 万吨，同比降 1.5%；乳胶出口 25.3 万吨，同比增 49%。

1-11 月，越南出口混合橡胶合计 111.8 万吨，较去年的 104 万吨同比增 7.5%。其中，SVR3L 混合出口 34 万吨，同比下降 6%；SVR10 混合出口 76 万吨，同比增 15%；RSS3 混合出口 1.9 万吨，同比微降 0.2%。

1-11 月，越南天胶出口中国合计 19.6 万吨，较去年的 10.9 万吨同比增 80%，主要体现在乳胶出口的大幅提升，同比增 49%。

1-11 月，越南混合橡胶出口中国合计 111.8 万吨，较去年的 103 万吨同比增加 8.5%。其中，SVR3L 混合出口 34 万吨，同比降 5%；SVR10 混合出口 76 万吨，同比增 16%；RSS3 混合出口 1.8 万吨，同比降 1%。

综合来看，1-11 月，越南天然橡胶、混合胶合计出口 186.3 万吨，较去年的 171.1 万吨同比增 8.9%；合计出口中国 131.4 万吨，较去年的 113.9 万吨同比增 15%。

来源：中国橡胶信息贸易网

新华·海南农垦-胡椒价格指数周报

2022.12.17-12.23

☆ 指数简介

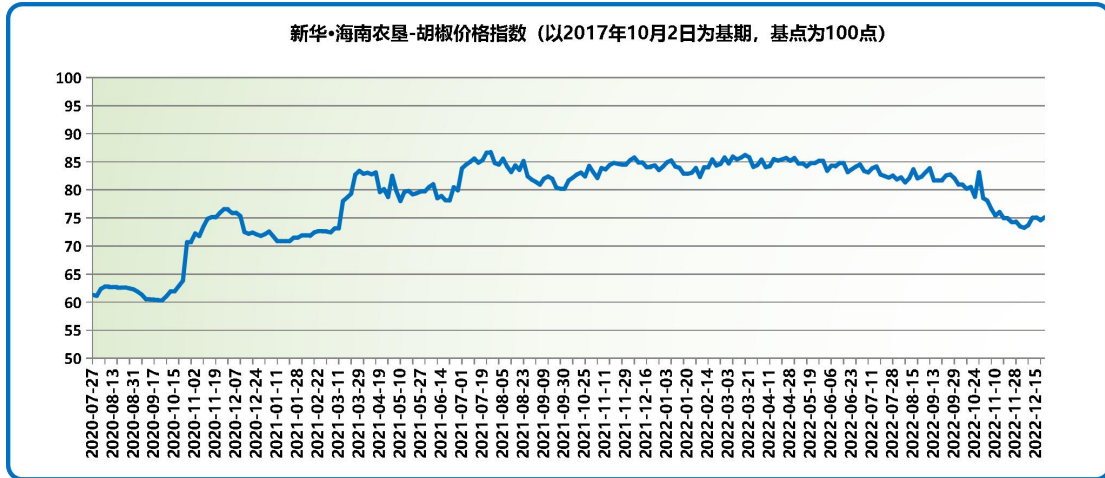
新华·海南农垦-胡椒价格指数，由中国经济信息社与海南农垦集团共同编制并发布。根据编制规则，指数以2017年10月2日为基期，基点100点，样本选定为“流水椒”。指数每周一、四更新。

☆ 本期概要

本期（2022.12.17-12.23，下同）新华·海南农垦-胡椒价格指数微幅上涨。各主产市县收购价格涨跌互现。目前海南产地白胡椒市场活跃度降低，预计后期收购价格或呈弱势运行。

新华·海南农垦-胡椒价格指数走势

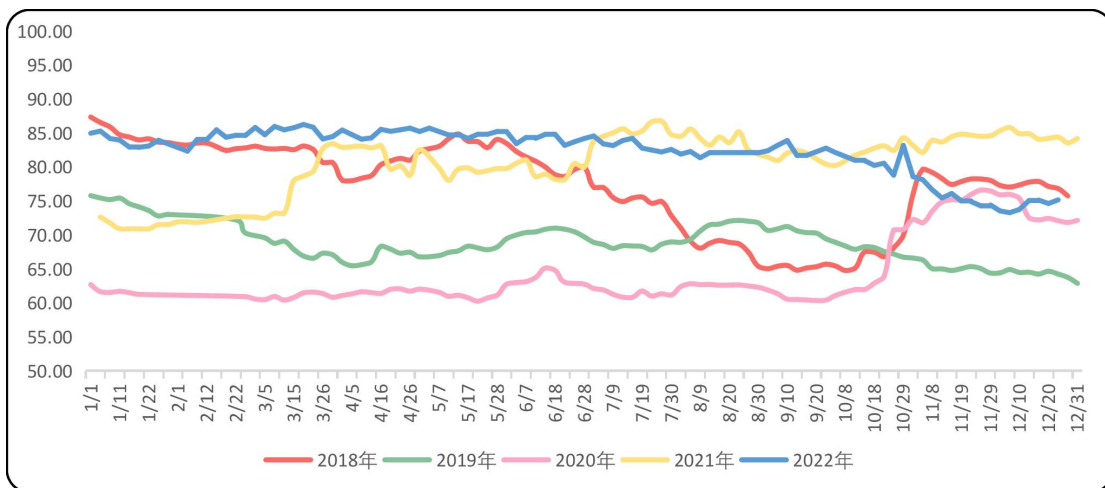
图1 新华·海南农垦-胡椒价格指数运行结果（单位：点）



数据来源：新华指数

本期胡椒价格指数微幅上涨。截至2022年12月23日，新华·海南农垦-胡椒价格指数报75.14点，环比上涨0.04%；较去年同期下跌9.24点，跌幅10.95%；较基期（2017年10月2日）下跌24.86点，跌幅24.86%。

图2 新华·海南农垦-胡椒价格指数历年运行结果对比（单位：点）

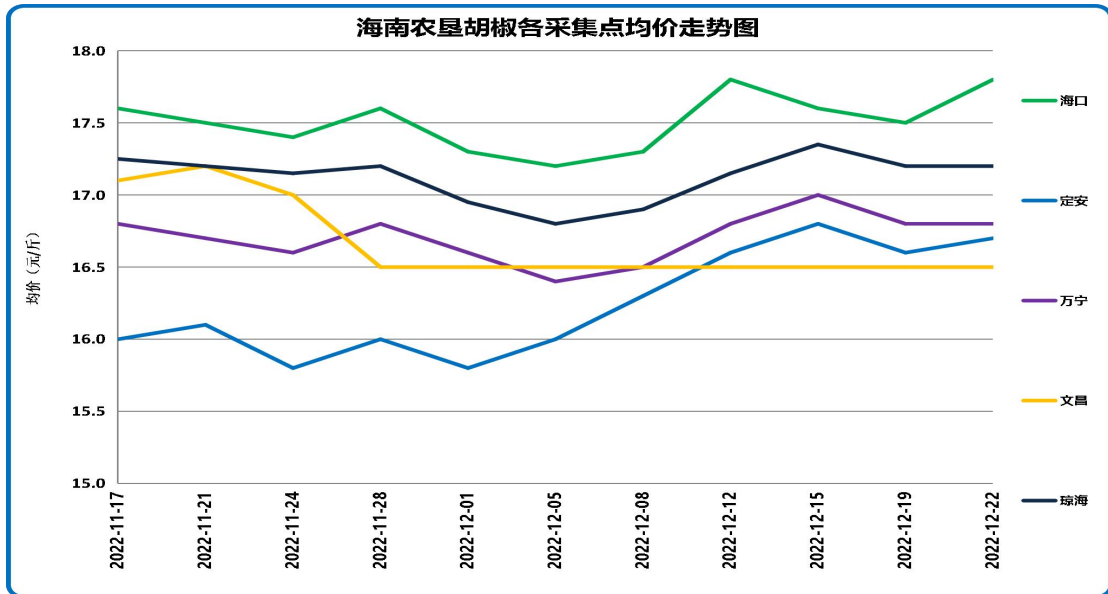


数据来源：新华指数

胡椒各采集点均价走势

2022.11.17-2022.12.22

图3 胡椒主产市县价格走势对比（单位：点）



数据来源：新华指数

2022年12月23日，各采集点加权均价为17.14元/斤。具体来看，当前采集市县均价自高至低排序依次海口17.80元/斤、琼海17.20元/斤、万宁16.80元/斤、定安16.70元/斤以及文昌16.50元/斤。各市县采集点均价涨跌幅方面，定安下跌0.60%、琼海下跌0.86%、万宁下跌1.18%、文昌持平、海口上涨1.14%。截至2022年12月23日，各农场收购价格整体上涨。各农场具体价格见表1。

表1 各采集点农场价格数据

农场	南金农场	东红农场	东兴农场	橡胶研究所	东昌农场	红昇农场	东太农场
价格 (元/斤)	16.7	17.2	16.8	16.5	17.8	17.0	17.4

数据来源：新华指数

表 2 海南全省胡椒流水椒加权均价表

日期	均价 (元/斤)
2022/9/5	18.96
2022/9/8	19.13
2022/9/13	18.63
2022/9/15	18.63
2022/9/19	18.65
2022/9/22	18.84
2022/9/26	18.87
2022/9/29	18.72
2022/10/10	18.37
2022/10/13	18.34
2022/10/17	18.24
2022/10/20	18.29
2022/10/24	17.96
2022/10/27	18.96
2022/10/31	17.91
2022/11/3	17.81
2022/11/7	17.47
2022/11/10	17.20
2022/11/14	17.35
2022/11/17	17.10
2022/11/21	17.08
2022/11/24	16.94
2022/11/28	16.96
2022/12/1	16.76
2022/12/5	16.71
2022/12/8	16.81
2022/12/12	17.06
2022/12/15	17.11
2022/12/19	17.01
2022/12/22	17.14

数据来源：新华指数

国际胡椒港口离岸价与产地及下游市场分析

【国际胡椒港口离岸价】当期，国际白胡椒港口离岸价格保持稳定，截至2022年12月23日，印尼白胡椒离岸价格报6302美元/吨，较上期（12月16日，下同）较上期持平；马来西亚白胡椒离岸价报7600美元/吨，较上期持平；越南白胡椒离岸价格报5300美元/吨，较上期持平。

【产地及下游市场】综合看来，目前海南产地白胡椒行情相比前期略有下滑，市场活跃度减弱。国内多数大型中药材批发市场白胡椒销量较低，市场行情疲软。当前产地白胡椒市场走势偏弱，近期收购价格或仍将弱势运行。

表3 近期国际白胡椒部分贸易港口的离岸价格表（美元/吨）

日期	蒙托克港	古晋港	胡志明市
2022-12-6	6302.00	7600.00	5300.00
2022-12-7	6302.00	7600.00	5300.00
2022-12-8	6302.00	7600.00	5300.00
2022-12-9	6302.00	7600.00	5300.00
2022-12-10	6302.00	7600.00	5300.00
2022-12-11	6302.00	7600.00	5300.00
2022-12-12	6302.00	7600.00	5300.00
2022-12-13	6302.00	7600.00	5300.00
2022-12-14	6302.00	7600.00	5300.00
2022-12-15	6302.00	7600.00	5300.00
2022-12-16	6302.00	7600.00	5300.00

数据来源：国际胡椒联合会（IPC）

新华·海南农垦-槟榔价格指数周报

2022.12.17-12.23

☆ 指数简介

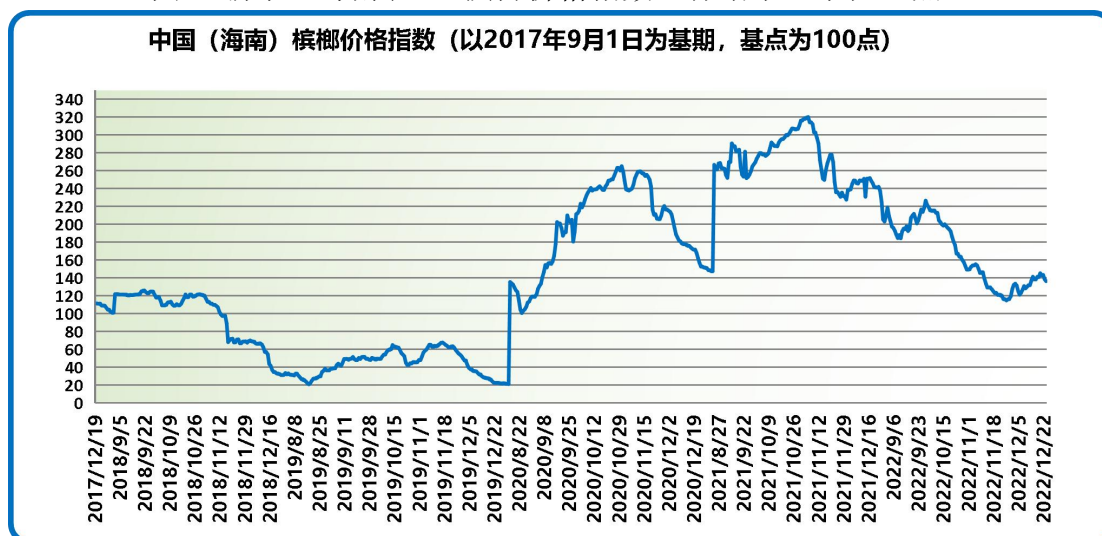
新华·海南农垦-槟榔价格指数，以2017年9月1日为基期，基点100点，样本选取产地槟榔生果，样本区域覆盖海南省内各主要槟榔产区。指数在产季（9月-12月）每工作日更新。

☆ 本期概要

本期（2021.12.17-12.23，下同）新华·海南农垦-槟榔价格指数小幅下跌，所有主产市县收购价格均小幅回落。当前海南槟榔采摘处于末期，随着果品质量下滑，后期生果收购价格或将延续跌势。

新华·海南农垦-槟榔价格指数走势

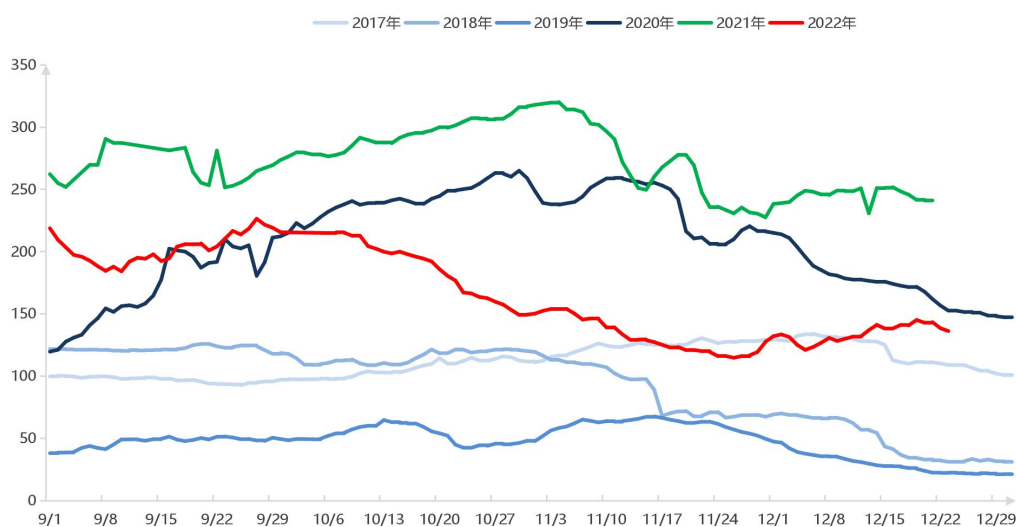
图1 新华·海南农垦-槟榔价格指数运行结果（单位：点）



数据来源：新华指数

本期槟榔价格指数小幅下跌。截至12月23日，新华·海南农垦-槟榔价格指数报136.37点，较12月16日下跌2.02点，跌幅1.46%；较去年同期下跌104.83点，跌幅43.46%；较基期上涨36.37点，涨幅36.37%。

图2 新华·海南农垦-槟榔价格指数历年运行结果对比（单位：点）

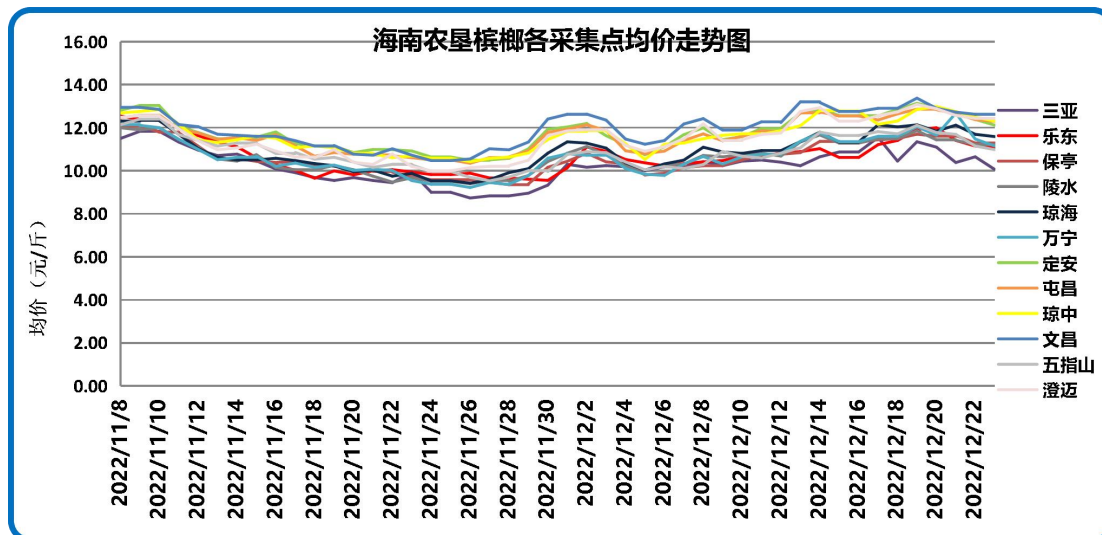


数据来源：新华指数

本年度海南槟榔采收即将结束，生果供应逐步停止，初加工厂加工量总体进一步降低，大型深加工企业停止收购活动，目前只有少量槟榔干果流出岛外。结合往年末期槟榔价格指数运行规律，后期生果收购价格或将延续跌势。

槟榔各采集点均价走势 2022.11.1-12.23

图3 槟榔主产市县价格走势对比（单位：点）



数据来源：新华指数

12月23日，各采集点加权均价为11.57元/斤，较12月16日下跌0.17元/斤，所有主产市县平均收购价格均小幅下跌，具体收购均价及涨跌幅见表1。

表1 各采集市县槟榔生果收购均价及涨跌幅

市县	均价（元/斤）	周环比涨跌幅
三亚	10.07	-7.45%
乐东	11.08	4.33%
保亭	11.27	-0.62%
陵水	11.24	-0.40%
琼海	11.59	2.25%
万宁	11.16	-1.76%
定安	12.12	-3.54%
屯昌	12.30	-1.95%
琼中	12.32	-3.60%
文昌	12.61	-1.18%
五指山	10.99	-5.63%
澄迈	12.42	0.93%

数据来源：新华指数

表 2 海南全省槟榔生果加权收购均价表

日期	均价（元/斤）
2022/11/24	9.84
2022/11/25	9.84
2022/11/26	9.74
2022/11/27	9.85
2022/11/28	9.90
2022/11/29	10.14
2022/11/30	10.84
2022/12/1	11.22
2022/12/2	11.33
2022/12/3	11.16
2022/12/4	10.62
2022/12/5	10.28
2022/12/6	10.48
2022/12/7	10.77
2022/12/8	11.12
2022/12/9	10.89
2022/12/10	11.02
2022/12/11	11.17
2022/12/12	11.20
2022/12/13	11.65
2022/12/14	12.00
2022/12/15	11.73
2022/12/16	11.73
2022/12/17	11.97
2022/12/18	11.95
2022/12/19	12.32
2022/12/20	12.12
2022/12/21	12.14
2022/12/22	11.75
2022/12/23	11.57

数据来源：新华指数

免责声明

中国经济信息社是新华社专业承担经济信息服务业务的直属机构，宗旨是“发展信息事业，服务国家战略”。新华指数隶属于中国经济信息社，负责开发、管理和运维新华社旗下全部指数和指数衍生产品，是国内第一家综合性指数研究、发布、推广及运营的专业部门。

本报告由中国经济信息社与海南省农垦投资控股集团有限公司（简称海垦控股集团）共同编制并发布。编制者对本报告取自公开来源信息的准确性和完整性不作任何保证。本报告所载的资料、意见及推测仅反映本报告最初出具日的观点和判断。

在不同时期，或因使用不同假设和标准，采用不同观点和分析方法，致使中国经济信息社与海垦控股集团发出与本报告所载意见、评估及预测不一致的研究报告，对此中经社与海垦控股集团可不发出特别通知。

在任何情况下，本报告中的信息或所表述的意见并不构成对任何人的投资建议，也没有考虑到客户特殊的投资目标、财务状况或需求。客户应考虑本报告中的任何意见或建议是否符合其特定状况。

若有必要应寻求专家意见。本报告所载的资料、工具、意见及推测仅供参考。

本报告版权为中国经济信息社与海垦控股集团共同所有。未经双方书面同意，任何机构和个人不得以任何形式翻版、复制、发布、转发或引用本报告的任何部分。如征得双方同意进行引用、刊发的，需在允许的范围内使用，并注明出处为“中国经济信息社”和“海南省农垦投资控股集团有限公司”，且不得对本报告进行任何有悖原意的引用、删节和修改。若中国经济信息社与海垦控股集团以外的机构向其客户发放本报告，则由该机构独自为此发送行为负责，中国经济信息社与海垦控股集团对此等行为不承担任何责任。本报告同时不构成中国经济信息社与海垦控股集团向发送本报告的机构之客户提供的投资建议。

如未经中国经济信息社与海垦控股集团授权，私自转载或者转发本报告，所引起的一切后果及法律责任由私自转载或转发者承担。中国经济信息社与海垦控股集团将保留随时追究其法律责任的权利。



中国经济信息社
CHINA ECONOMIC INFORMATION SERVICE



联系方式

作者：季超 郑大伟 数据校审：高铭 陈嘉 田洪筱

编辑：汪伟坚 审核：白卫涛

联系方式：010-88053842

邮箱：zhangwj747@163.com

地址：北京市西城区宣武门外大街甲1号环球财讯中心

A座



新华·海南农垦 系列价格指数周报

