



新华指数  
Xinhua Indices



第 191 期

# 新华·海南农垦 系列价格指数周报

2022. 12. 10-12. 16



中国经济信息社  
CHINA ECONOMIC INFORMATION SERVICE



# 新华·海南农垦-系列价格指数周报

2022.12.10-12.16

## ☆ 指数简介

新华·海南农垦-系列价格指数，由新华社中国经济信息社与海南省农垦投资控股集团有限公司共同编制并发布，目前已发布6支指数：

新华·海南农垦-标准胶（TSR20）价格指数

新华·海南农垦-混合胶（20#）价格指数

新华·海南农垦-浓乳价格指数

新华·海南农垦-天然胶乳价格指数

新华·海南农垦-胡椒价格指数

新华·海南农垦-槟榔价格指数

## ☆ 本期概要

天然橡胶：上游供应逐步减少，天然橡胶价格涨跌互现；

胡椒：市场供货源流通稳定，预计白胡椒价格小幅上涨；

槟榔：生果需求量回升，槟榔生果收购价格大幅上涨。

## 新华·海南农垦-天然橡胶系列价格指数周报

2022.12.12-12.16

### ☆ 指数简介

新华·海南农垦-天然橡胶系列价格指数分别是：

新华·海南农垦-标准胶（TSR20）价格指数

新华·海南农垦-混合胶（20#）价格指数

新华·海南农垦-浓乳价格指数

新华·海南农垦-天然胶乳价格指数

指数以 2017 年 6 月 12 日为基期，基点 1000 点，标准胶、混合胶样本选取 STR20、SMR20 和 SIR20；浓乳样本选取浓缩乳胶，干胶含量 60%以上；天然胶乳样本选取新鲜胶乳（折干）。样本区域覆盖海南、云南、泰国、印度尼西亚和马来西亚。标准胶、混合胶每工作日更新；浓乳、天然胶乳产季（5 月-12 月）每工作日更新。

### ☆ 本期概要：

本期（2022.12.12-12.16）天然橡胶各代表规格品均价及价格指数涨跌互现。

# 新华·海南农垦-天然橡胶系列价格指数

2019.11.7-2022.12.16

图 1 新华·海南农垦-天然橡胶系列价格指数运行图（单位：点）

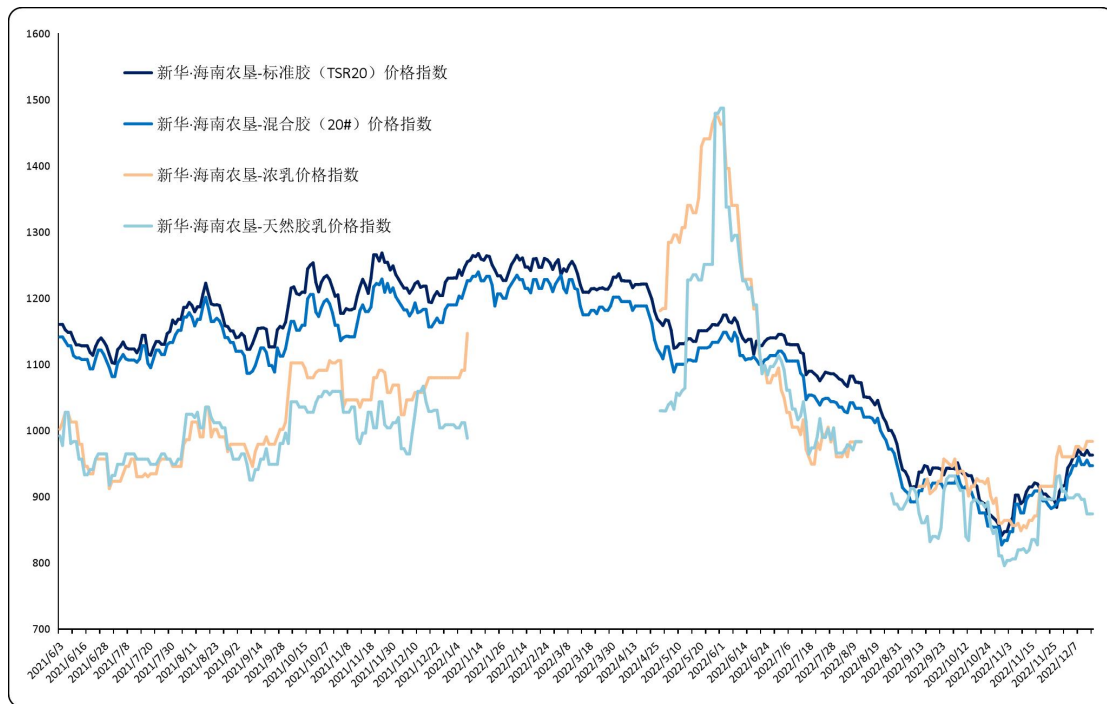
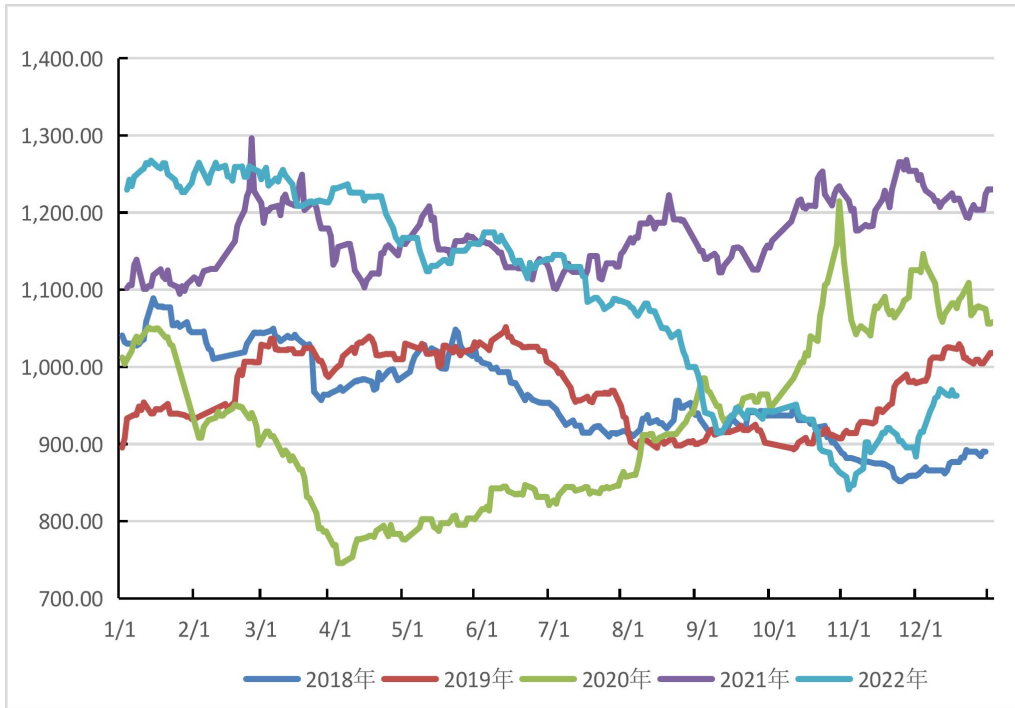
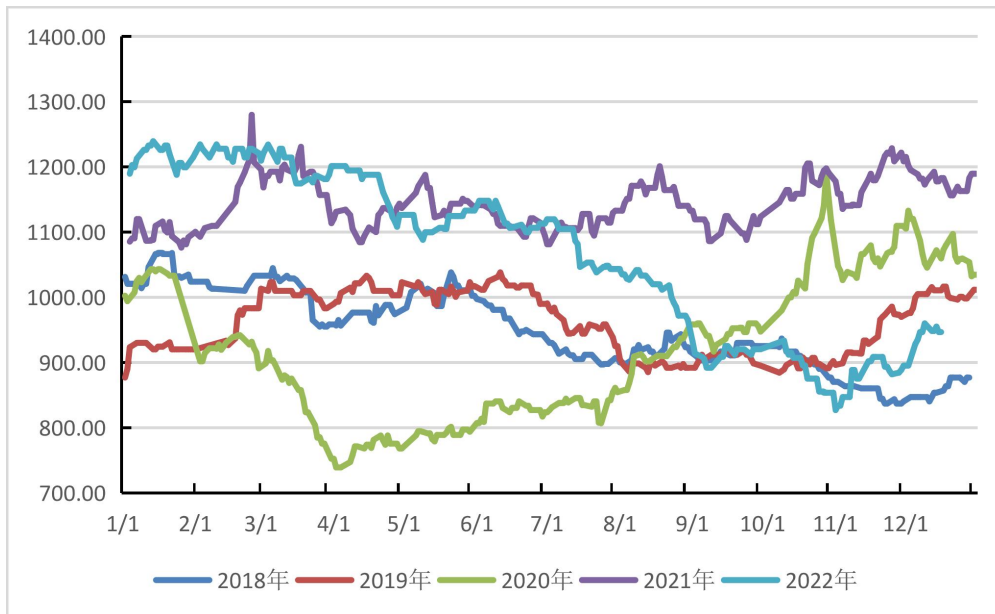


图 2 新华·海南农垦-标准胶价格指数历年运行图（单位：点）



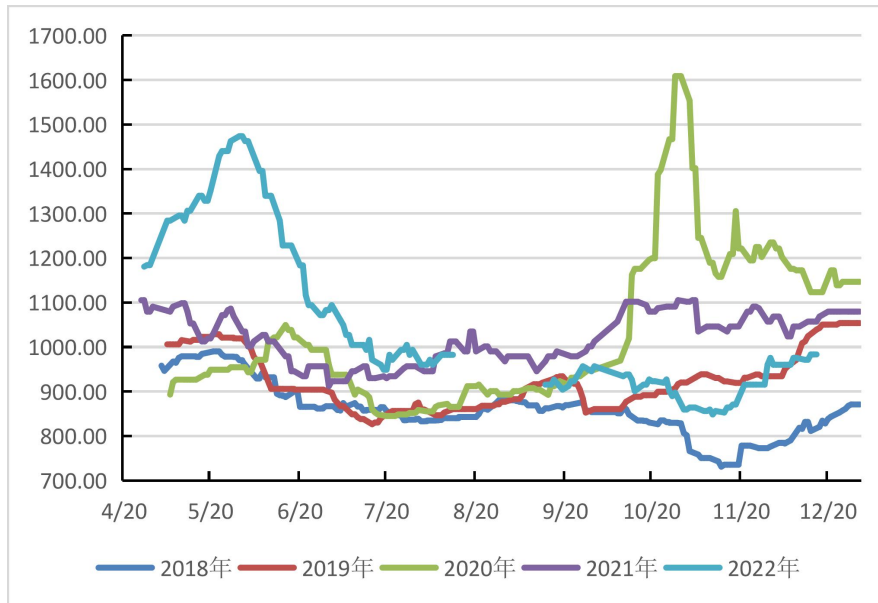
数据来源：新华指数

图 3 新华·海南农垦-混合胶价格指数历年运行图（单位：点）



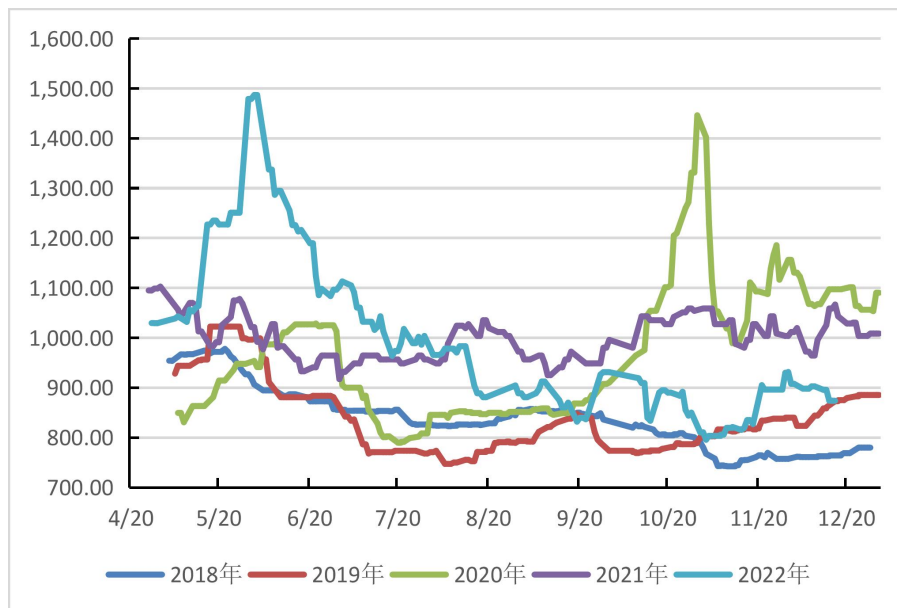
数据来源：新华指数

图 4 新华·海南农垦-浓乳价格指数历年运行图（单位：点）



数据来源：新华指数

图 5 新华·海南农垦-天然胶乳价格指数历年运行图（单位：点）



数据来源：新华指数

供应端，东南亚主产区降雨量下降，对割胶作业影响减弱，进口原料价格走弱。国内云南产区基本停割，海南产区陆续停割，国产原料价格走强。

需求端，轮胎企业开工率运行相对平稳。隆众资讯数据显示，截至 2022 年 12 月 15 日，本周中国全钢胎样本企业

开工率为 62.98%，环比下跌 0.45 个百分点，同比下跌 1.48 个百分点；半钢胎样本企业开工率为 67.12%，环比上涨 1.50 个百分点，同比上涨 1.53 个百分点。隆众资讯资深分析师李智认为，周内多数企业开工运行平稳，个别全钢胎企业安排检修，导致样本企业开工率小幅走低。

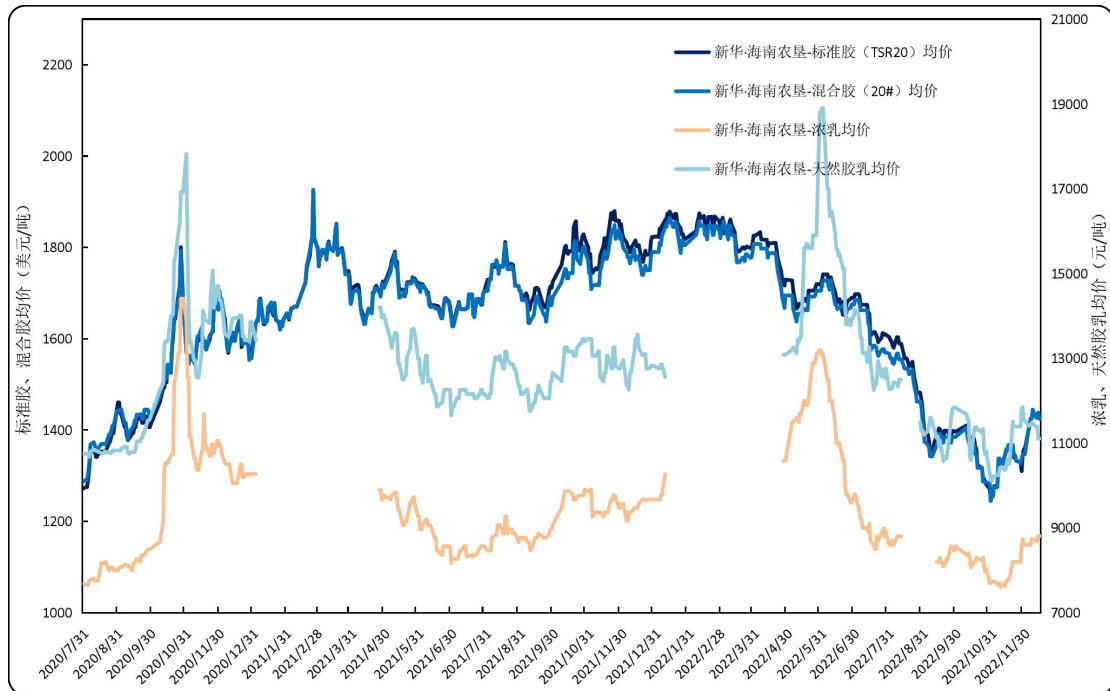
汽车方面，乘联会发布数据显示，12 月第一周总体狭义乘用车市场零售达到日均 3.0 万辆，同比 2021 年 12 月第一周下降 24%，相对今年 11 月第一周均值下降 15%；第二周市场零售达到日均 5.4 万辆，同比 2021 年 12 月第二周增长 6%，相对今年 11 月第二周均值增长 40%。12 月 1-11 日全国乘用车市场零售 49.8 万辆，同比去年下降 3%，较上月同期增长 21%。随着新十条改变了车市的封控状态，市场未来会明显回升。

综合分析，供应端，国外产区临近停割期，国内产区到 12 月底全面停割，随着全球逐步进入季节性减产期，原料供应减少，对胶价形成底部支撑。需求端，轮胎开工率保持稳定，汽车产销有所回升，整体需求相对增长，预计短时间内天然橡胶价格呈震荡上行走势。

## 海南农垦天然橡胶各品种均价走势

2020.7.31-2022.12.16

图 6 新华·海南农垦-天然橡胶各品种均价走势图



数据来源：新华指数

价格方面，本期标准胶、混合胶以及均价天然胶乳小幅下跌；浓乳均价微幅上涨。标准胶（TSR20）均价在1427.33-1438.02 美元/吨区间波动；混合胶（20#）均价在1424.87-1437.43 美元/吨区间波动。浓乳均价保持在8700.00-8810.00 元人民币/吨区间波动；天然胶乳均价(折干)在11110.00-11387.75 元人民币/吨区间波动。



## 新华·海南农垦-天然橡胶各品种均价

2022.11.28-12.16

表 1 天然橡胶各品种均价

日期	标准胶 (TSR20) (美元/吨)	混合胶 (20#) (美元/吨)	浓乳 (元/吨)	天然胶乳 (元/吨)
2022/11/28	1328.17	1327.43	8200.00	11393.75
2022/11/29	1310.42	1337.43	8600.00	11821.75
2022/11/30	1346.21	1347.43	8740.00	11844.50
2022/12/1	1358.00	1347.43	8600.00	11541.00
2022/12/2	1359.71	1347.43	8600.00	11541.00
2022/12/5	1398.60	1397.43	8600.00	11417.50
2022/12/6	1408.11	1407.43	8600.00	11416.25
2022/12/7	1422.84	1424.87	8600.00	11416.25
2022/12/8	1425.98	1424.87	8740.00	11477.50
2022/12/9	1439.98	1444.87	8740.00	11477.50
2022/12/12	1429.06	1427.43	8700.00	11387.75
2022/12/13	1427.33	1427.43	8700.00	11387.75
2022/12/14	1438.02	1437.43	8810.00	11110.00
2022/12/15	1427.65	1424.87	8810.00	11110.00
2022/12/16	1428.69	1424.87	8810.00	11110.00

数据来源：新华指数

## 天然橡胶行业要闻

### ➤ 2022年10月马来西亚天胶产量持续下降

据马来西亚统计局12月14日消息，2022年10月天胶出口量同比降33.2%至41,548吨，环比降23.8%。其中56.2%出口至中国，其他依次为德国8.2%、巴西3.3%、芬兰3.2%、伊朗3%。

10月马来西亚天胶进口量为79,233吨，同比降18.5%，环比降6.8%。标准胶、浓缩乳胶、其他形状天然橡胶为主要进口类别，其主要进口来源国为泰国、科特迪瓦、菲律宾、缅甸等。

10月可监控天胶总产量为31,795吨，同比降26.3%，环比降10.3%。其中小园种植产量占87.8%，国有种植园产量占12.2%。

10月马来西亚天然橡胶库存为198,122吨，环比降0.3%，同比降29.7%。其中90.8%库存集中于橡胶加工商手中，下游终端库存占9.1%，大型种植园主库存占0.1%。

10月国内天胶消费总量同比降34.5%至28,494吨，环比降1.9%。乳胶手套行业依然是马来西亚天胶消费的主力军，消费占比70.5%，轮胎和胶管消费占比8.1%，橡胶线占比8.5%，其他行业占比12.9%。

来源：中国橡胶信息贸易网

## 新华·海南农垦-胡椒价格指数周报

2022.12.10-12.16

### ☆ 指数简介

新华·海南农垦-胡椒价格指数，由中国经济信息社与海南农垦集团共同编制并发布。根据编制规则，指数以2017年10月2日为基期，基点100点，样本选定为“流水椒”。指数每周一、四更新。

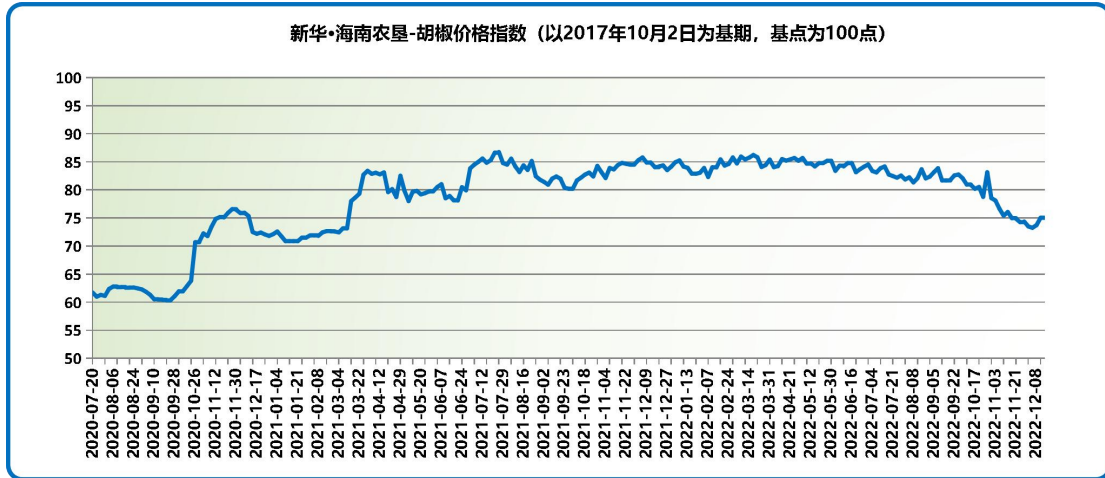
### ☆ 本期概要

本期（2022.12.10-12.16，下同）新华·海南农垦-胡椒价格指数保持平稳走势。

市场供货源流通稳定，预计白胡椒价格小幅上涨。

## 新华·海南农垦-胡椒价格指数走势

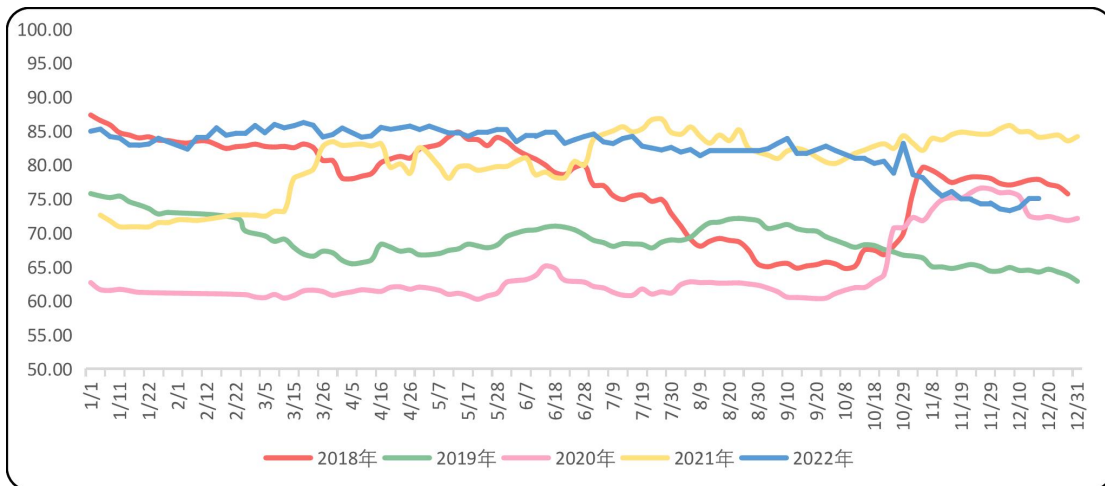
图1 新华·海南农垦-胡椒价格指数运行结果（单位：点）



数据来源：新华指数

本期胡椒价格指数小幅上涨。截至2022年12月15日，新华·海南农垦-胡椒价格指数报75.11点，环比上涨1.87%；较去年同期下跌8.96点，跌幅10.66%；较基期（2017年10月2日）下跌24.89点，跌幅24.89%。

图2 新华·海南农垦-胡椒价格指数历年运行结果对比（单位：点）

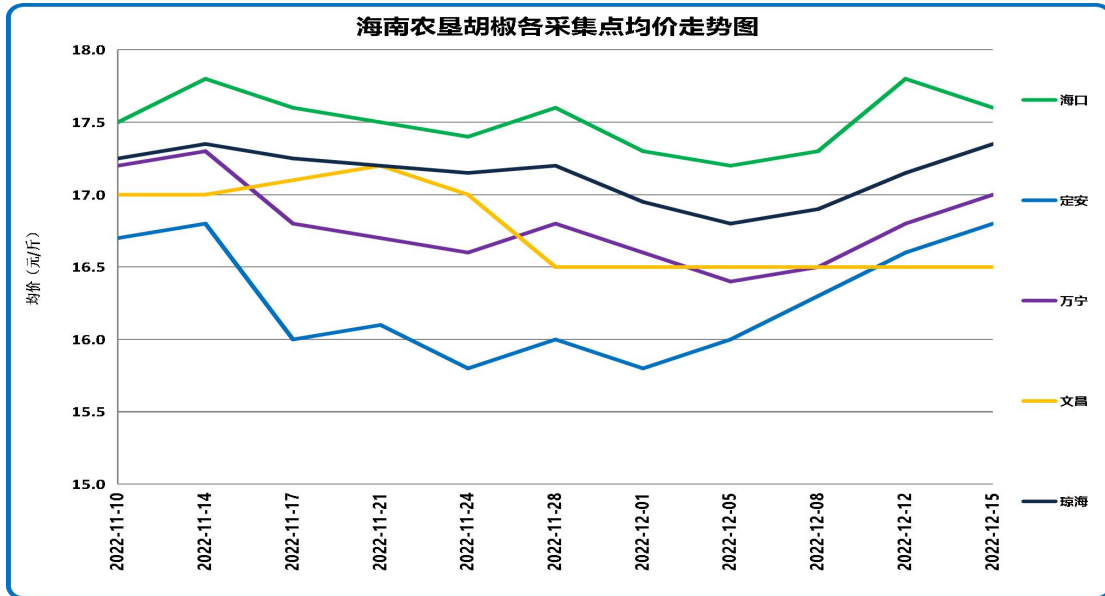


数据来源：新华指数

# 胡椒各采集点均价走势

## 2022.11.10-2022.12.15

图3 胡椒主产市县价格走势对比（单位：点）



数据来源：新华指数

2022年12月15日，各采集点加权均价为17.13元/斤。具体来看，当前采集市县均价自高至低排序依次海口17.60元/斤、琼海17.35元/斤、万宁17.00元/斤、定安16.80元/斤以及文昌16.30元/斤。各市县采集点均价涨跌幅方面，定安上涨3.07%、琼海上涨2.66%、万宁上涨3.03%、文昌持平、海口上涨1.73%。截至2022年12月15日，各农场收购价格整体上涨。各农场具体价格见表1。

表1 各采集点农场价格数据

农场	南金农场	东红农场	东兴农场	橡胶研究所	东昌农场	红昇农场	东太农场
价格 (元/斤)	16.8	17.2	17.0	16.5	17.6	17.3	17.4

数据来源：新华指数

表 2 海南全省胡椒流水椒加权均价表

日期	均价 (元/斤)
2022/8/29	18.71
2022/9/1	18.79
2022/9/5	18.96
2022/9/8	19.13
2022/9/13	18.63
2022/9/15	18.63
2022/9/19	18.65
2022/9/22	18.84
2022/9/26	18.87
2022/9/29	18.72
2022/10/10	18.37
2022/10/13	18.34
2022/10/17	18.24
2022/10/20	18.29
2022/10/24	17.96
2022/10/27	18.96
2022/10/31	17.91
2022/11/3	17.81
2022/11/7	17.47
2022/11/10	17.20
2022/11/14	17.35
2022/11/17	17.10
2022/11/21	17.08
2022/11/24	16.94
2022/11/28	16.96
2022/12/1	16.76
2022/12/5	16.71
2022/12/8	16.81
2022/12/12	17.06
2022/12/15	17.11

数据来源：新华指数

## 国际胡椒港口离岸价与产地及下游市场分析

【国际胡椒港口离岸价】当期，国际白胡椒港口离岸价格保持稳定，截至2022年12月16日，印尼白胡椒离岸价格报6302美元/吨，较上期（12月9日，下同）较上期持平；马来西亚白胡椒离岸价格报7600美元/吨，较上期持平；越南白胡椒离岸价格报5300美元/吨，较上期持平。

【产地及下游市场】当周海南产地白胡椒市场价格小幅上涨，货源流通稳定，下游需求增长，预计近期白胡椒价格继续上涨。

表3 近期国际白胡椒部分贸易港口的离岸价格表（美元/吨）

日期	蒙托克港	古晋港	胡志明市
2022-12-6	6302.00	7600.00	5300.00
2022-12-7	6302.00	7600.00	5300.00
2022-12-8	6302.00	7600.00	5300.00
2022-12-9	6302.00	7600.00	5300.00
2022-12-10	6302.00	7600.00	5300.00
2022-12-11	6302.00	7600.00	5300.00
2022-12-12	6302.00	7600.00	5300.00
2022-12-13	6302.00	7600.00	5300.00
2022-12-14	6302.00	7600.00	5300.00
2022-12-15	6302.00	7600.00	5300.00
2022-12-16	6302.00	7600.00	5300.00

数据来源：国际胡椒联合会（IPC）

## 新华·海南农垦-槟榔价格指数周报

2022.12.10-12.16

### ☆ 指数简介

新华·海南农垦-槟榔价格指数，以2017年9月1日为基期，基点100点，样本选取产地槟榔生果，样本区域覆盖海南省内各主要槟榔产区。指数在产季（9月-12月）每工作日更新。

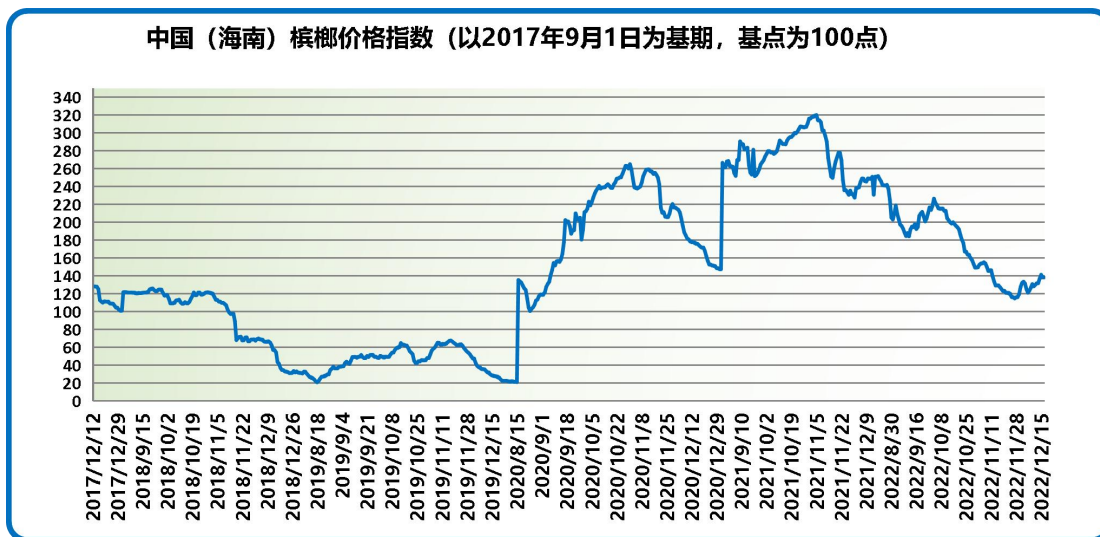
### ☆ 本期概要

本期（2021.12.10-12.16，下同）新华·海南农垦-槟榔价格指数大幅上涨，所有主产市县收购价格均大幅上涨。在目前生果供应减弱需求增长格局下，预计槟榔生果收购价格或将继续上涨。



## 新华·海南农垦-槟榔价格指数走势

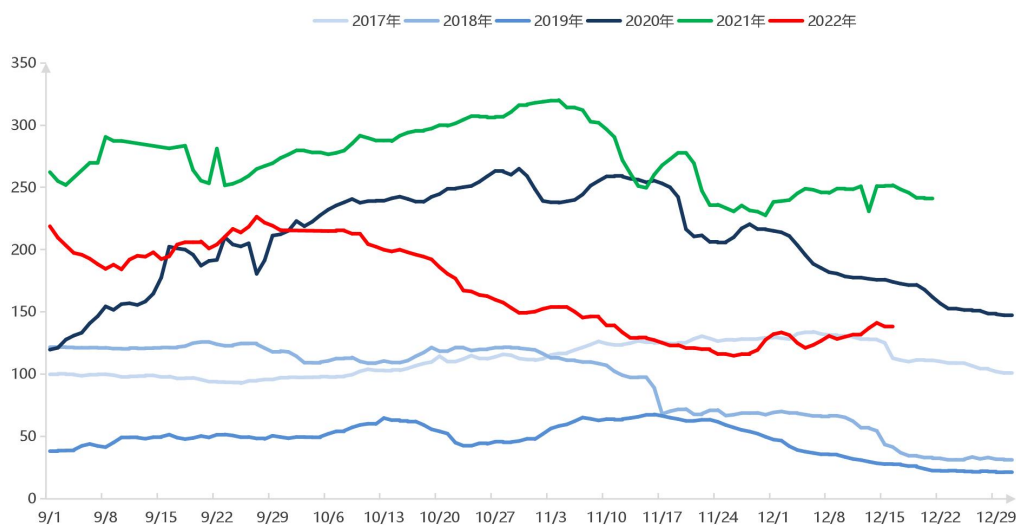
图1 新华·海南农垦-槟榔价格指数运行结果（单位：点）



数据来源：新华指数

本期槟榔价格指数大幅上涨。截至12月16日，新华·海南农垦-槟榔价格指数报138.39点，较12月9日上涨9.99点，涨幅7.78%；较去年同期下跌113.51点，跌幅45.06%；较基期上涨38.39点，涨幅38.39%。

图2 新华·海南农垦-槟榔价格指数历年运行结果对比（单位：点）

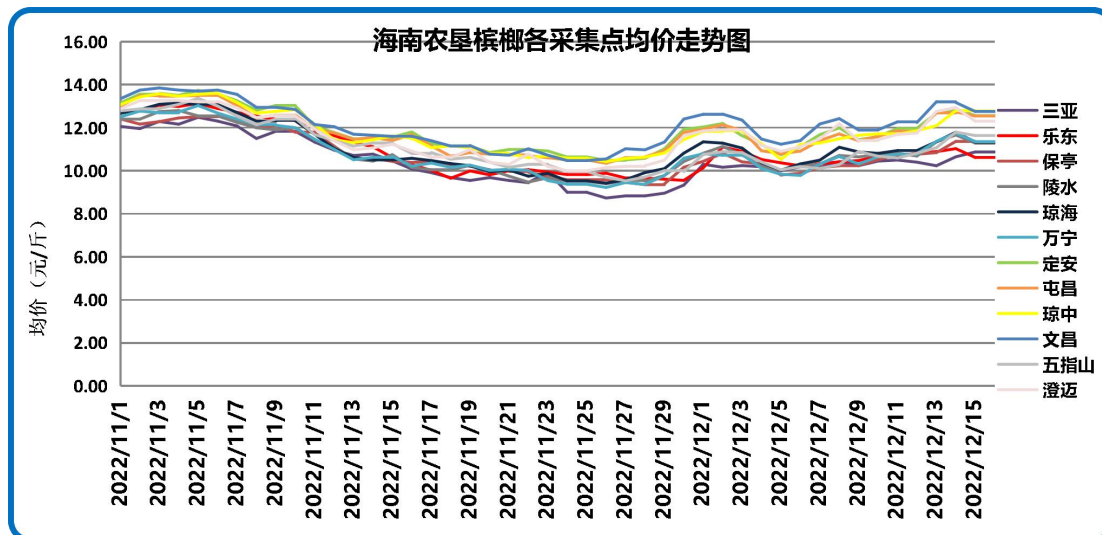


数据来源：新华指数

当前海南槟榔采摘处于尾期，生果供应量逐步减少；下游需求有所回升。分析认为，在目前生果供应减弱需求增长格局下，预计槟榔生果收购价格或将继续上涨。

## 槟榔各采集点均价走势 2022.11.1-12.16

图3 槟榔主产市县价格走势对比（单位：点）



数据来源：新华指数

12月16日，各采集点加权均价为11.73元/斤，较12月9日上涨0.84元/斤，所有主产市县平均收购价格均小幅上涨，具体收购均价及涨跌幅见表1。

表1 各采集市县槟榔生果收购均价及涨跌幅

市县	均价（元/斤）	周环比涨跌幅
三亚	10.88	6.20%
乐东	10.62	1.38%
保亭	11.34	10.58%
陵水	11.29	5.96%
琼海	11.34	4.23%
万宁	11.36	10.03%
定安	12.57	9.79%
屯昌	12.55	10.09%
琼中	12.78	9.66%
文昌	12.76	7.23%
五指山	11.64	6.79%
澄迈	12.31	7.89%

数据来源：新华指数

表 2 海南全省槟榔生果加权收购均价表

日期	均价（元/斤）
2022/11/17	10.60
2022/11/18	10.42
2022/11/19	10.47
2022/11/20	10.25
2022/11/21	10.24
2022/11/22	10.20
2022/11/23	10.12
2022/11/24	9.84
2022/11/25	9.84
2022/11/26	9.74
2022/11/27	9.85
2022/11/28	9.90
2022/11/29	10.14
2022/11/30	10.84
2022/12/1	11.22
2022/12/2	11.33
2022/12/3	11.16
2022/12/4	10.62
2022/12/5	10.28
2022/12/6	10.48
2022/12/7	10.77
2022/12/8	11.12
2022/12/9	10.89
2022/12/10	11.02
2022/12/11	11.17
2022/12/12	11.20
2022/12/13	11.65
2022/12/14	12.00
2022/12/15	11.73
2022/12/16	11.73

数据来源：新华指数

## 免责声明

中国经济信息社是新华社专业承担经济信息服务业务的直属机构，宗旨是“发展信息事业，服务国家战略”。新华指数隶属于中国经济信息社，负责开发、管理和运维新华社旗下全部指数和指数衍生产品，是国内第一家综合性指数研究、发布、推广及运营的专业部门。

本报告由中国经济信息社与海南省农垦投资控股集团有限公司（简称海垦控股集团）共同编制并发布。编制者对本报告取自公开来源信息的准确性和完整性不作任何保证。本报告所载的资料、意见及推测仅反映本报告最初出具日的观点和判断。

在不同时期，或因使用不同假设和标准，采用不同观点和分析方法，致使中国经济信息社与海垦控股集团发出与本报告所载意见、评估及预测不一致的研究报告，对此中经社与海垦控股集团可不发出特别通知。

在任何情况下，本报告中的信息或所表述的意见并不构成对任何人的投资建议，也没有考虑到客户特殊的投资目标、财务状况或需求。客户应考虑本报告中的任何意见或建议是否符合其特定状况。

若有必要应寻求专家意见。本报告所载的资料、工具、意见及推测仅供参考。

本报告版权为中国经济信息社与海垦控股集团共同所有。未经双方书面同意，任何机构和个人不得以任何形式翻版、复制、发布、转发或引用本报告的任何部分。如征得双方同意进行引用、刊发的，需在允许的范围内使用，并注明出处为“中国经济信息社”和“海南省农垦投资控股集团有限公司”，且不得对本报告进行任何有悖原意的引用、删节和修改。若中国经济信息社与海垦控股集团以外的机构向其客户发放本报告，则由该机构独自为此发送行为负责，中国经济信息社与海垦控股集团对此等行为不承担任何责任。本报告同时不构成中国经济信息社与海垦控股集团向发送本报告的机构之客户提供的投资建议。

如未经中国经济信息社与海垦控股集团授权，私自转载或者转发本报告，所引起的一切后果及法律责任由私自转载或转发者承担。中国经济信息社与海垦控股集团将保留随时追究其法律责任的权利。



中国经济信息社  
CHINA ECONOMIC INFORMATION SERVICE



### 联系方式

作者：季超 郑大伟 数据校审：高铭 陈嘉 田洪筱

编辑：汪伟坚 审核：白卫涛

联系方式：010-88053842

邮箱：[zhangwj747@163.com](mailto:zhangwj747@163.com)

地址：北京市西城区宣武门外大街甲1号环球财讯中心

A座



新华指数  
Xinhua Indices



# 新华·海南农垦 系列价格指数周报

