



第 183 期

新华·海南农垦 系列价格指数周报

2022. 10. 8-10. 14

新华·海南农垦-系列价格指数周报

2022.10.8-10.14

☆ 指数简介

新华·海南农垦-系列价格指数，由新华社中国经济信息社与海南省农垦投资控股集团有限公司共同编制并发布，目前已发布6支指数：

新华·海南农垦-标准胶（TSR20）价格指数

新华·海南农垦-混合胶（20#）价格指数

新华·海南农垦-浓乳价格指数

新华·海南农垦-天然胶乳价格指数

新华·海南农垦-胡椒价格指数

新华·海南农垦-槟榔价格指数

☆ 本期概要

天然橡胶：供增需弱，天然橡胶价格呈下行走势；

胡椒：产区行情下调，后期收购价格或有所回落；

槟榔：海南槟榔采收接近高峰，预计后期价格持续回落。

新华·海南农垦-天然橡胶系列价格指数周报

2022.10.10-10.14

☆ 指数简介

新华·海南农垦-天然橡胶系列价格指数分别是：

新华·海南农垦-标准胶（TSR20）价格指数

新华·海南农垦-混合胶（20#）价格指数

新华·海南农垦-浓乳价格指数

新华·海南农垦-天然胶乳价格指数

指数以2017年6月12日为基期，基点1000点，标准胶、混合胶样本选取STR20、SMR20和SIR20；浓乳样本选取浓缩乳胶，干胶含量60%以上；天然胶乳样本选取新鲜胶乳（折干）。样本区域覆盖海南、云南、泰国、印度尼西亚和马来西亚。标准胶、混合胶每工作日更新；浓乳、天然胶乳产季（5月-12月）每工作日更新。

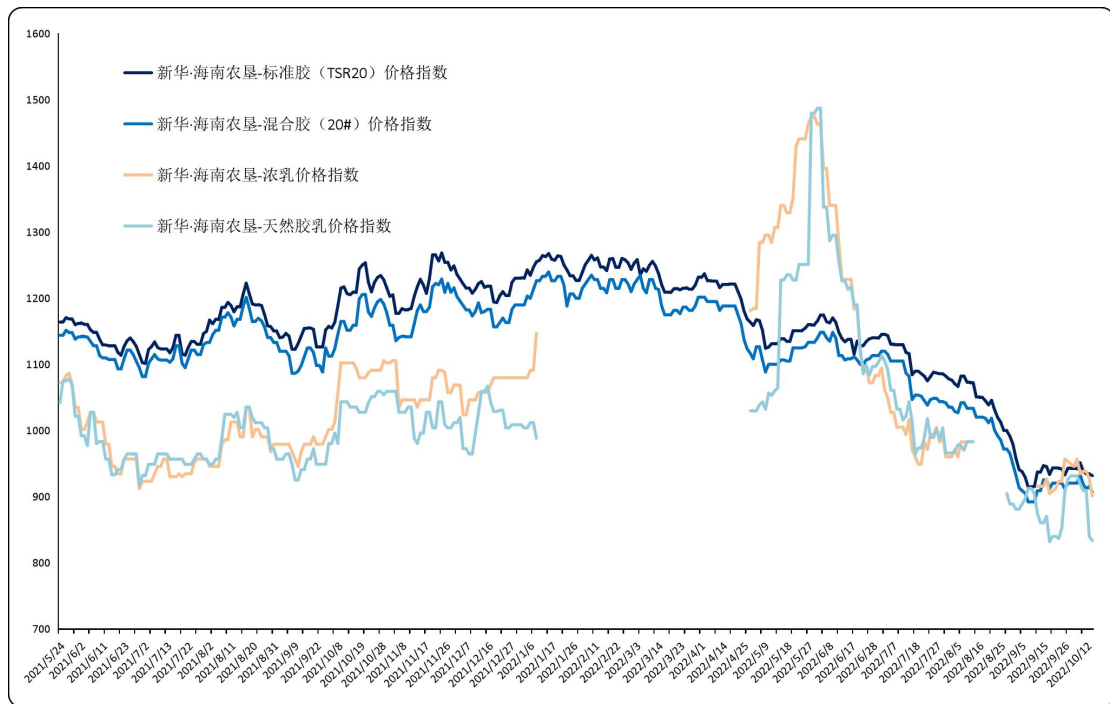
☆ 本期概要：

本期（2022.10.10-10.14）天然橡胶各代表规格品均价及价格指数整体呈下行走势。

新华·海南农垦-天然橡胶系列价格指数

2019.11.7-2022.10.14

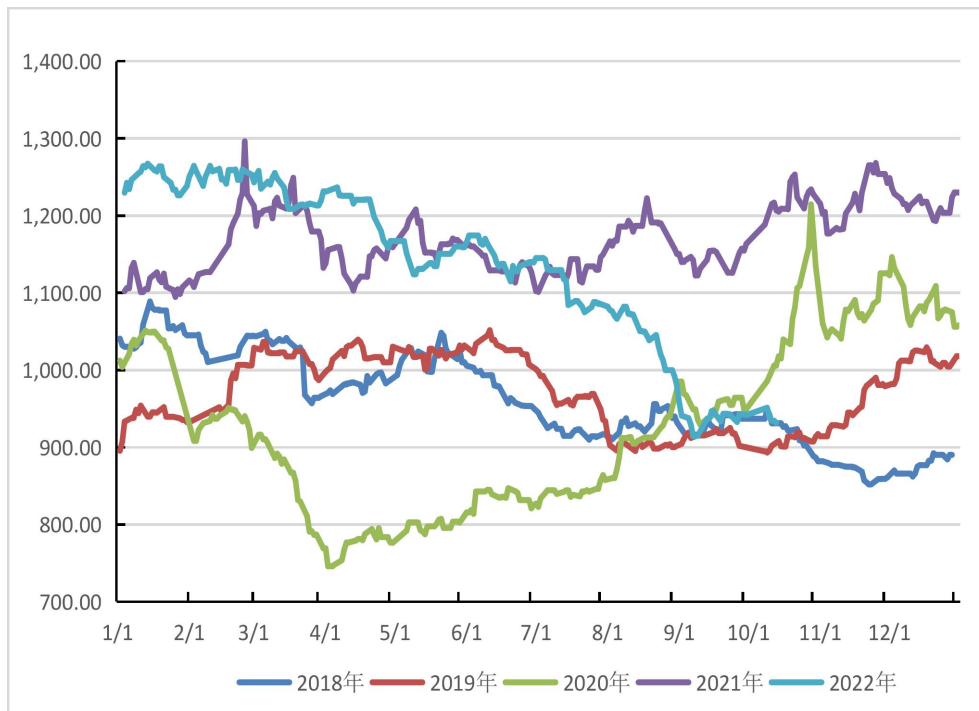
图 1 新华·海南农垦-天然橡胶系列价格指数运行图（单位：点）



数据来源：新华指数

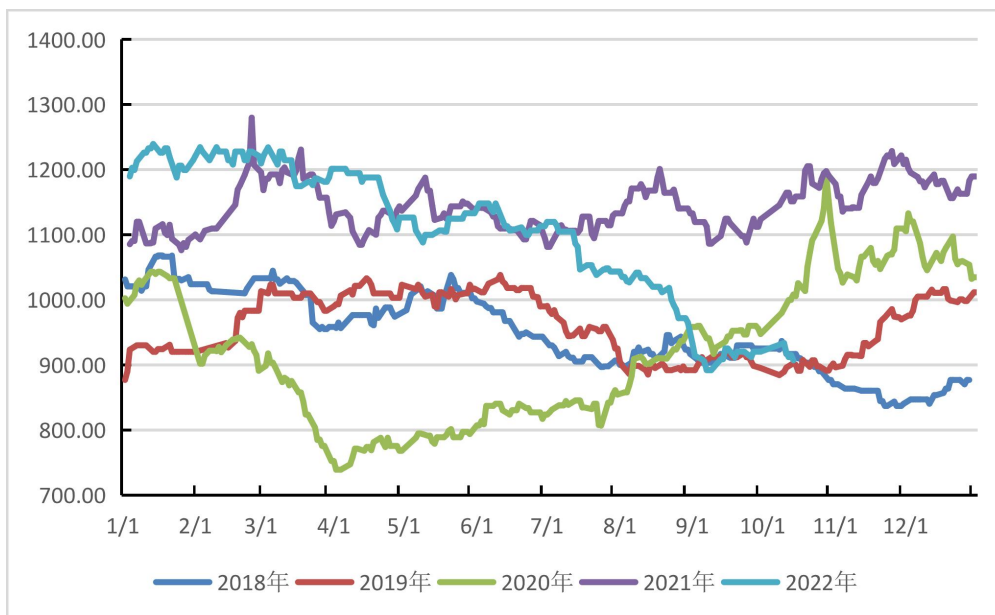
2022年10月10日至10月14日，标准胶、混合胶小幅下跌、浓乳和天然胶乳价格指数明显下跌。截至10月14日，新华·海南农垦-标准胶（TSR20）价格指数报931.72点，较上一发布日（9月30日，下同）下跌1.07%；新华·海南农垦-混合胶（20#）价格指数报907.21点，较上一发布日下跌1.44%。浓乳指数报901.05点，较上一发布日下跌5.83%；新华·海南农垦-天然胶乳价格指数报833.89点，较上一发布日下跌10.46%。

图 2 新华·海南农垦-标准胶价格指数历年运行图（单位：点）



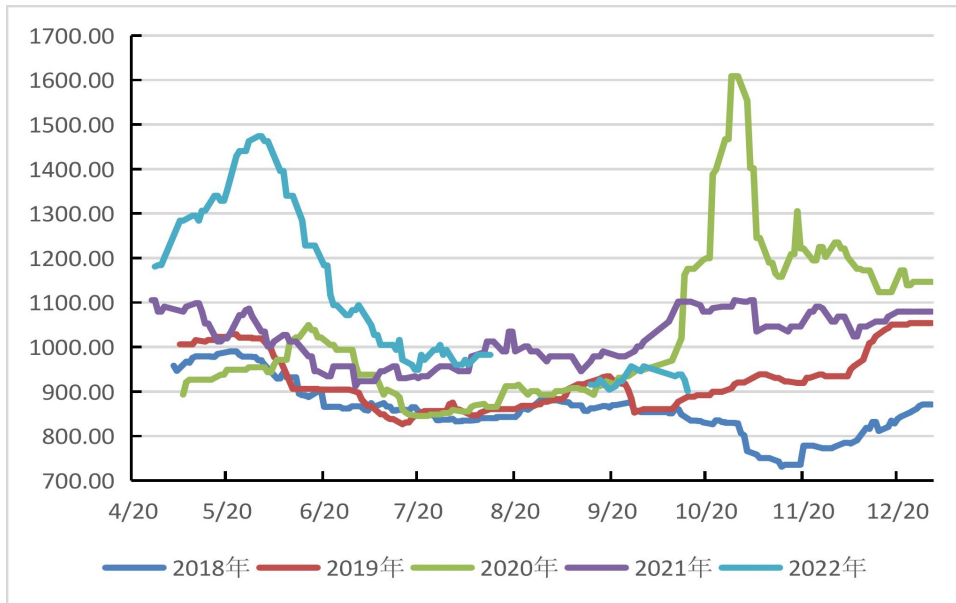
数据来源：新华指数

图 3 新华·海南农垦-混合胶价格指数历年运行图（单位：点）



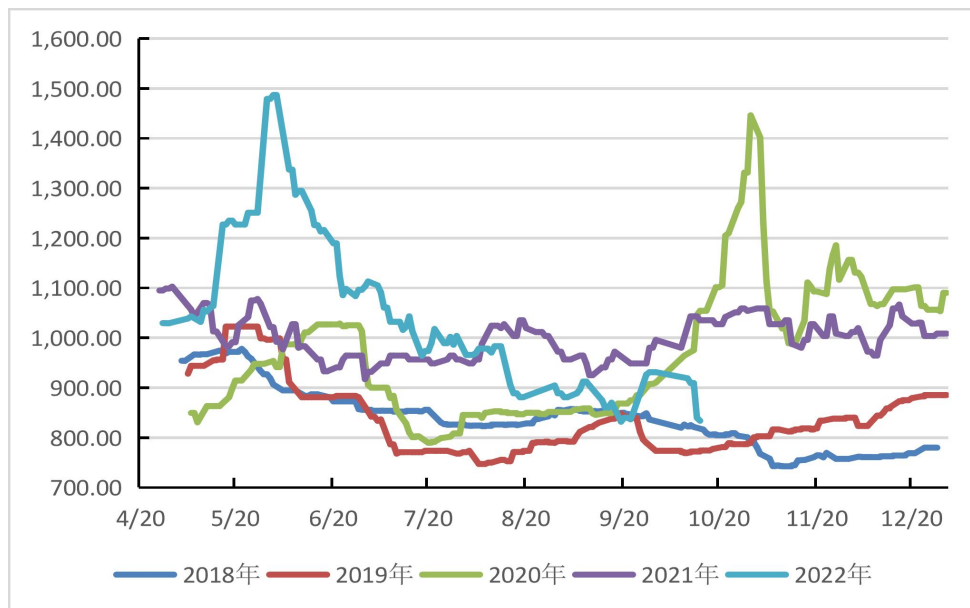
数据来源：新华指数

图 4 新华·海南农垦-浓乳价格指数历年运行图（单位：点）



数据来源：新华指数

图 5 新华·海南农垦-天然胶乳价格指数历年运行图（单位：点）



数据来源：新华指数

供应端，全球各产区正处于旺产季，整体原料产量处于内年高位。而国内海南产区降雨减弱，原料产出明显增长，产地原料价格明显下滑。

需求端，轮胎企业开工率明显下滑。隆众资讯数据显示，截至 2022 年 10 月 13 日，本周中国全钢胎样本企业开工率

为 50.26%，环比下跌 11.52 个百分点，同比下跌 6.43 个百分点；半钢胎样本企业开工率为 60.84%，环比下跌 4.05 个百分点，同比上涨 2.66 个百分点。隆众资讯资深分析师李智认为，后期随着国庆假期期间检修企业开工逐步恢复，或带动样本企业开工率走高，但山东东营地区个别样本企业周内安排检修，限制开工提升幅度。

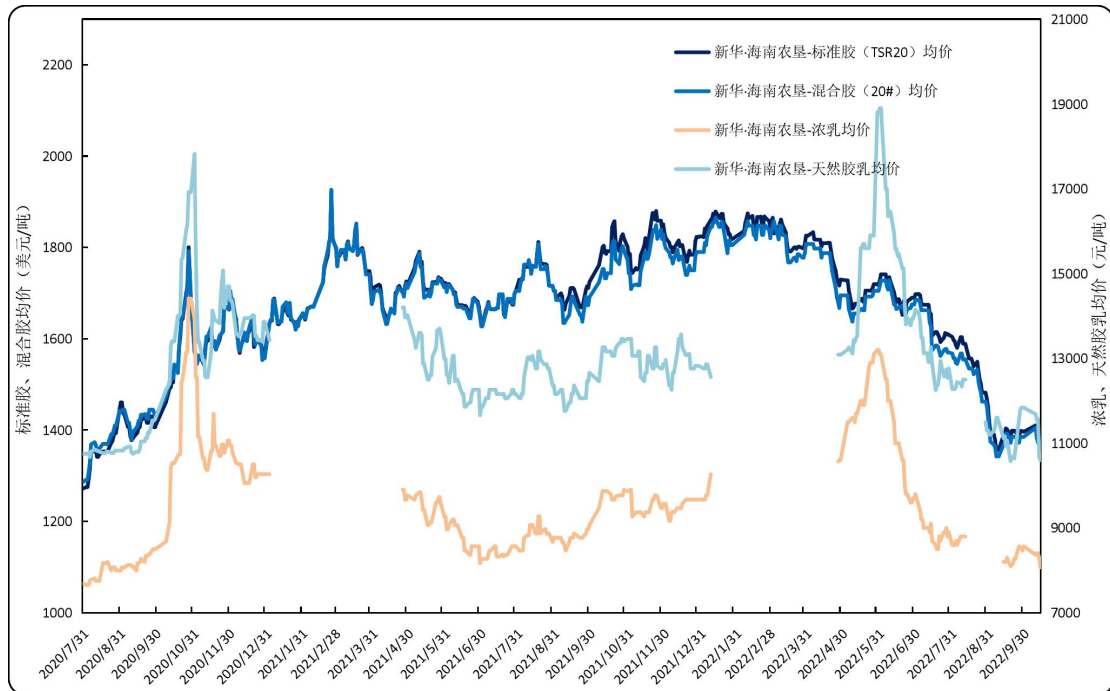
汽车方面，中汽协发布数据显示，2022 年 9 月，汽车产销分别达到 267.2 万辆和 261 万辆，环比增长 11.5% 和 9.5%，同比增长 28.1% 和 25.7%，环比实现由负转正，同比增速较上月略降。1-9 月，汽车产销分别达到 1963.2 万辆和 1947 万辆，同比增长 7.4% 和 4.4%，增速较 1-8 月扩大 2.6 个百分点和 2.7 个百分点。

综合分析，供应端，当前国内外主产区正处于旺产季，天然橡胶原料供应维持宽松态势。需求端，虽然汽车零售走势较好，但轮胎企业开工率明显下滑，需求端整体偏弱，预计短时间内天然橡胶价格维持区间震荡。

海南农垦天然橡胶各品种均价走势

2020.7.31-2022.10.14

图 6 新华·海南农垦-天然橡胶各品种均价走势图



数据来源：新华指数

价格方面，本期标准胶、混合胶均价小幅下跌、浓乳和天然胶乳均价明显下滑。标准胶（TSR20）均价在1381.43-1410.38 美元/吨区间波动；混合胶（20#）均价在1365.13-1405.13 美元/吨区间波动。浓乳均价在8070.00-8405.00 元/吨区间波动；天然胶乳均价（折干）在10600.00-11683.75 元/吨区间波动。

新华·海南农垦-天然橡胶各品种均价

2022.9.19-10.14

表 1 天然橡胶各品种均价

日期	标准胶 (TSR20) (美元/吨)	混合胶 (20#) (美元/吨)	浓乳 (元/吨)	天然胶乳 (元/吨)
2022/9/19	1384.05	1372.57	8100.00	10577.50
2022/9/20	1398.70	1385.13	8135.00	10677.50
2022/9/21	1398.70	1385.13	8170.00	10677.50
2022/9/22	1397.92	1385.13	8270.00	10638.75
2022/9/23	1396.38	1385.13	8270.00	10838.75
2022/9/26	1383.18	1372.57	8570.00	11538.75
2022/9/27	1398.21	1385.13	8540.00	11777.50
2022/9/28	1397.54	1385.13	8500.00	11838.75
2022/9/29	1397.54	1385.13	8470.00	11838.75
2022/9/30	1396.38	1385.13	8570.00	11838.75
2022/10/10	1410.38	1405.13	8370.00	11683.75
2022/10/11	1392.48	1382.57	8405.00	11561.25
2022/10/12	1385.48	1372.57	8405.00	11561.25
2022/10/13	1385.48	1377.43	8300.00	10677.50
2022/10/14	1381.43	1365.13	8070.00	10600.00

数据来源：新华指数

天然橡胶行业要闻

➤ 泰印马三国欲携手稳定橡胶价格

据泰国 10 月 6 日消息，泰国橡胶局局长纳功与副局长卡威察于当日接待了马来西亚种植及原产业部次长 Datuk Ravi Muthayah 及其团队一行的来访，双方就橡胶工业合作展开讨论。

马来西亚种植及原产业部（MPIC）表示有意推动马来西亚与泰国、印尼，这三大橡胶生产国合作，联合制定国际橡胶价格最低标准，维持胶价稳定，以保障三个国家胶农的平等。

马来西亚方表示，乐意与泰国和印度尼西亚展开各方面的合作，这三个国家作为世界橡胶生产大国，可联合采取行动，包括共同制定国际橡胶标准，以公平对待橡胶种植者，并且共同规定最低橡胶价格，促进贸易公平，这对未来东南亚的橡胶种植者来说是一个好消息。

来源：中国橡胶信息贸易网

新华·海南农垦-胡椒价格指数周报

2022.10.10-10.14

☆ 指数简介

新华·海南农垦-胡椒价格指数，由中国经济信息社与海南农垦集团共同编制并发布。根据编制规则，指数以2017年10月2日为基期，基点100点，样本选定为“流水椒”。指数每周一、四更新。

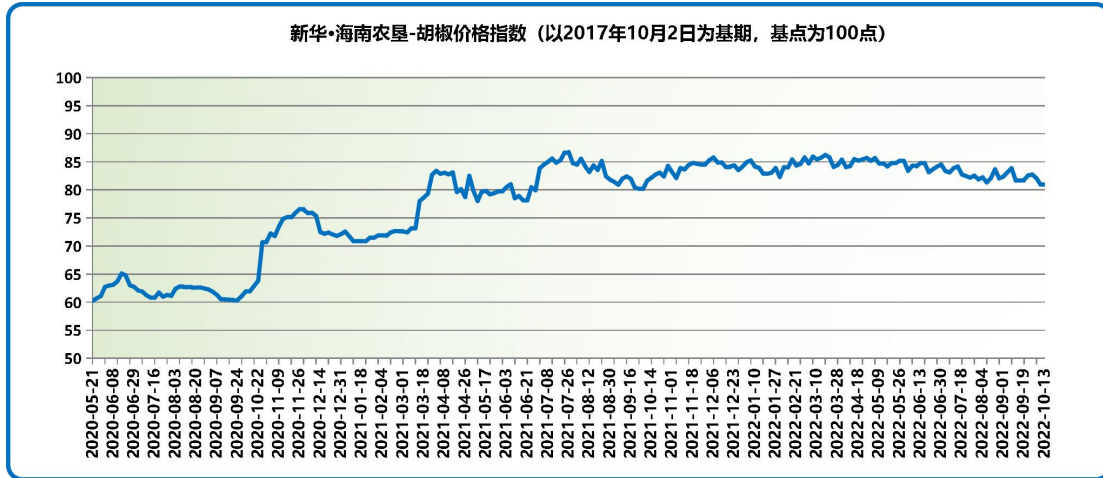
☆ 本期概要

本期（2022.10.10-10.14，下同）新华·海南农垦-胡椒价格指数小幅下跌。

当前产区行情下调，后期收购价格或有所回落。

新华·海南农垦-胡椒价格指数走势

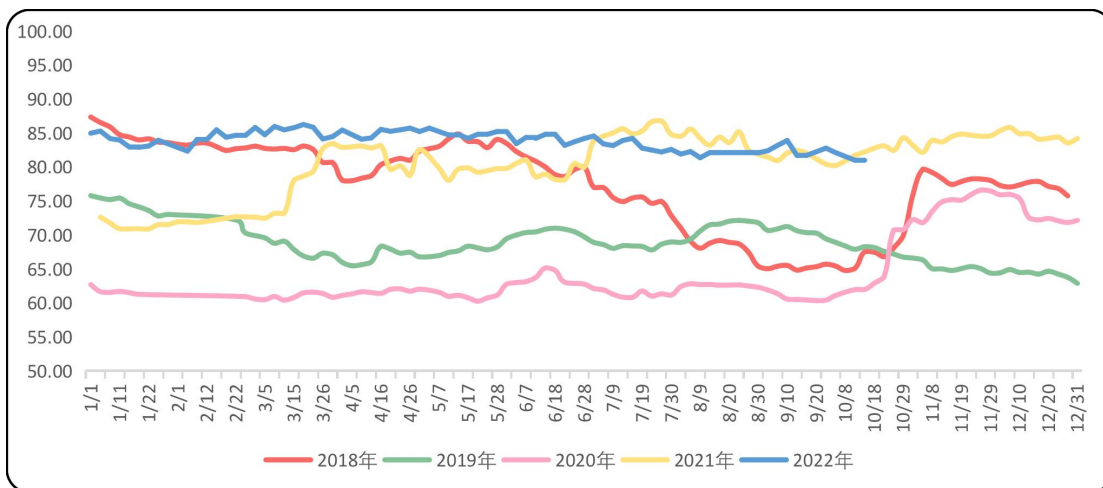
图1 新华·海南农垦-胡椒价格指数运行结果（单位：点）



数据来源：新华指数

本期胡椒价格指数小幅下跌。截至2022年10月13日，新华·海南农垦-胡椒价格指数报80.90点，环比下跌1.45%；较去年同期下跌1.28点，跌幅1.56%；较基期（2017年10月2日）下跌19.10点，跌幅19.10%。

图2 新华·海南农垦-胡椒价格指数历年运行结果对比（单位：点）

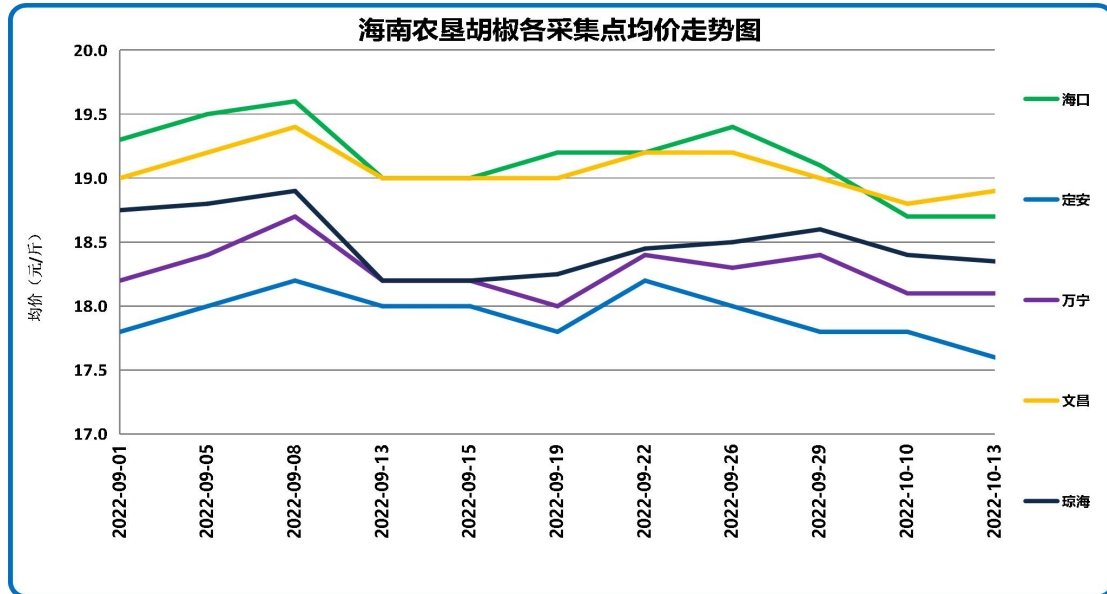


数据来源：新华指数

胡椒各采集点均价走势

2022.10.8-2022.10.13

图3 胡椒主产市县价格走势对比（单位：点）



数据来源：新华指数

2022年10月13日，各采集点加权均价为18.45元/斤。具体来看，当前采集市县均价自高至低排序依次为海口18.90元/斤、文昌18.7元/斤、琼海18.35元/斤、万宁18.1元/斤以及定安17.60元/斤。各市县采集点均价涨跌幅方面，定安下跌1.12%、琼海下跌1.34%、万宁下跌1.63%、文昌下跌0.53%、海口下跌2.09%。截至2022年10月13日，各农场收购价格区间宽度较上期收窄。各农场具体价格见表1。

表1 各采集点农场价格数据

农场	南金农场	东红农场	东兴农场	橡胶研究所	东昌农场	红昇农场	东太农场
价格 (元/斤)	17.6	18.4	16.3	18.9	18.7	18.3	18.4

数据来源：新华指数

表 2 海南全省胡椒流水椒加权均价表

日期	均价（元/斤）
2022/6/16	19.34
2022/6/20	18.96
2022/6/23	19.09
2022/6/27	19.19
2022/6/30	19.28
2022/7/4	19.01
2022/7/7	18.96
2022/7/11	19.13
2022/7/15	19.20
2022/7/18	18.87
2022/7/21	18.81
2022/7/25	18.74
2022/7/28	18.83
2022/8/1	18.67
2022/8/4	18.76
2022/8/8	18.55
2022/8/11	18.72
2022/8/15	19.09
2022/8/29	18.71
2022/9/1	18.79
2022/9/5	18.96
2022/9/8	19.13
2022/9/13	18.63
2022/9/15	18.63
2022/9/19	18.65
2022/9/22	18.84
2022/9/26	18.87
2022/9/29	18.72
2022/10/10	18.37
2022/10/13	18.34

数据来源：新华指数

国际胡椒港口离岸价与产地及下游市场分析

【国际胡椒港口离岸价】当期，国际白胡椒港口离岸价格微幅上涨，截至2022年10月14日，印尼白胡椒离岸价格报6302美元/吨，较上期（9月29日，下同）较上期持平；马来西亚白胡椒离岸价格报7600美元/吨，较上期持平；越南白胡椒离岸价格报5300美元/吨，较上期持平。

【产地及下游市场】当周海南产地白胡椒市场行情小幅回落，供货源充足，产区行情下调，近期走销不快，预计近期白胡椒价格呈小幅下跌。

表3 近期国际白胡椒部分贸易港口的离岸价格表（美元/吨）

日期	蒙托克港	古晋港	胡志明市
2022-09-27	6324.00	7600.00	5300.00
2022-09-28	6326.00	7600.00	5300.00
2022-09-29	6326.00	7600.00	5300.00
2022-10-8	6326.00	7600.00	5300.00
2022-10-9	6326.00	7600.00	5300.00
2022-10-10	6326.00	7600.00	5300.00
2022-10-11	6326.00	7600.00	5300.00
2022-10-12	6326.00	7600.00	5300.00
2022-10-13	6326.00	7600.00	5300.00
2022-10-14	6326.00	7600.00	5300.00

数据来源：国际胡椒联合会（IPC）

新华·海南农垦-槟榔价格指数周报

2021.10.1-10.14

☆ 指数简介

新华·海南农垦-槟榔价格指数，以2017年9月1日为基期，基点100点，样本选取产地槟榔生果，样本区域覆盖海南省内各主要槟榔产区。指数在产季（9月-12月）每工作日更新。

☆ 本期概要

本期（2021.10.1-10.14，下同）新华·海南农垦-槟榔价格指数明显下滑，所有主产市县收购价格均明显下滑。随着槟榔生果收购价格回落，后期生果采摘量以及果品质量都会有所下跌，近期收购价格或将继续走低。

新华·海南农垦-槟榔价格指数走势

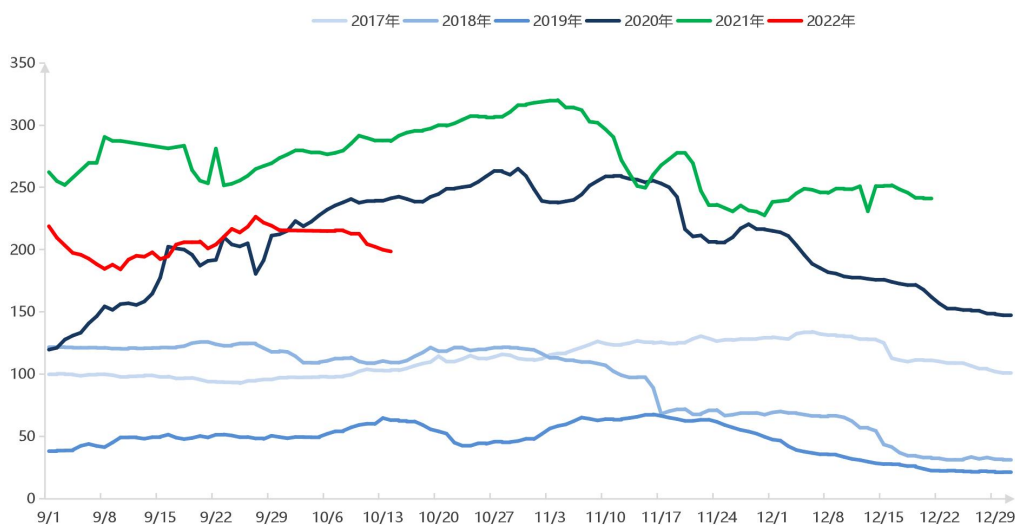
图1 新华·海南农垦-槟榔价格指数运行结果（单位：点）



数据来源：新华指数

本期槟榔价格指数明显下滑。截至10月14日，新华·海南农垦-槟榔价格指数报198.69点，较9月30日下跌17.03点，跌幅7.90%；较去年同期下跌88.50点，跌幅30.82%；较基期上涨98.69点，涨幅98.69%。

图2 新华·海南农垦-槟榔价格指数历年运行结果对比（单位：点）

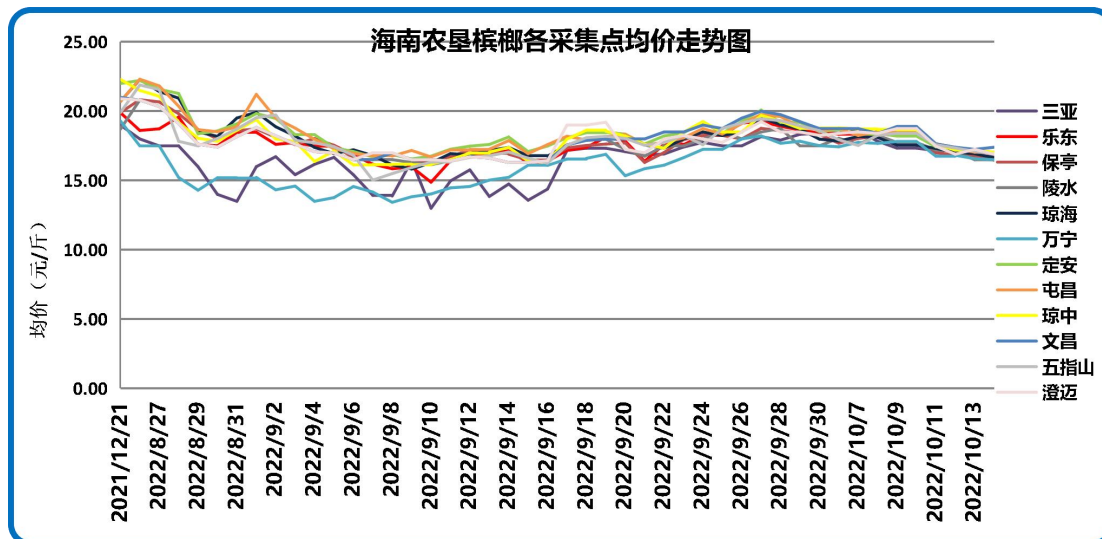


数据来源：新华指数

目前，海南槟榔采收接近高峰，生果供应量较大；需求端，初加工厂出货意愿强烈，干果出岛数量激增，向市场传递价格回落信号。分析认为，随着槟榔生果收购价格回落，后期生果采摘量以及果品质量都会有所下跌，近期收购价格或将继续走低。

槟榔各采集点均价走势 2021.12.12-10.14

图3 槟榔主产市县价格走势对比（单位：点）



数据来源：新华指数

10月14日，各采集点加权均价为16.79元/斤，较9月30日下跌1.44元/斤，所有主产市县平均收购价格均有所回落，具体收购均价及涨跌幅见表1。

表1 各采集市县槟榔生果收购均价及涨跌幅

市县	均价（元/斤）	周环比涨跌幅
三亚	16.82	-8.69%
乐东	16.98	-8.24%
保亭	16.46	-10.15%
陵水	16.50	-5.71%
琼海	16.64	-7.48%
万宁	16.50	-5.80%
定安	17.04	-8.09%
屯昌	17.03	-8.51%
琼中	17.04	-9.31%
文昌	17.40	-7.20%
五指山	16.90	-9.17%
澄迈	16.90	-7.40%

数据来源：新华指数

表2 海南全省槟榔生果加权收购均价表

日期	均价（元/斤）
2022/9/10	15.64
2022/9/11	16.24
2022/9/12	16.50
2022/9/13	16.44
2022/9/14	16.69
2022/9/15	16.26
2022/9/16	16.44
2022/9/17	17.56
2022/9/18	17.78
2022/9/19	17.94
2022/9/20	17.47
2022/9/21	17.01
2022/9/22	17.31
2022/9/23	17.81
2022/9/24	18.29
2022/9/25	18.07
2022/9/26	18.49
2022/9/27	19.16
2022/9/28	18.75
2022/9/29	18.54
2022/9/30	18.23
2022/10/6	18.18
2022/10/7	18.21
2022/10/8	18.20
2022/10/9	18.04
2022/10/10	18.04
2022/10/11	17.29
2022/10/12	17.10
2022/10/13	16.92
2022/10/14	16.79

数据来源：新华指数

免责声明

中国经济信息社是新华社专业承担经济信息服务业务的直属机构，宗旨是“发展信息事业，服务国家战略”。新华指数隶属于中国经济信息社，负责开发、管理和运维新华社旗下全部指数和指数衍生产品，是国内第一家综合性指数研究、发布、推广及运营的专业部门。

本报告由中国经济信息社与海南省农垦投资控股集团有限公司（简称海垦控股集团）共同编制并发布。编制者对本报告取自公开来源信息的准确性和完整性不作任何保证。本报告所载的资料、意见及推测仅反映本报告最初出具日的观点和判断。

在不同时期，或因使用不同假设和标准，采用不同观点和分析方法，致使中国经济信息社与海垦控股集团发出与本报告所载意见、评估及预测不一致的研究报告，对此中经社与海垦控股集团可不发出特别通知。

在任何情况下，本报告中的信息或所表述的意见并不构成对任何人的投资建议，也没有考虑到客户特殊的投资目标、财务状况或需求。客户应考虑本报告中的任何意见或建议是否符合其特定状况。

若有必要应寻求专家意见。本报告所载的资料、工具、意见及推测仅供参考。

本报告版权为中国经济信息社与海垦控股集团共同所有。未经双方书面同意，任何机构和个人不得以任何形式翻版、复制、发布、转发或引用本报告的任何部分。如征得双方同意进行引用、刊发的，需在允许的范围内使用，并注明出处为“中国经济信息社”和“海南省农垦投资控股集团有限公司”，且不得对本报告进行任何有悖原意的引用、删节和修改。若中国经济信息社与海垦控股集团以外的机构向其客户发放本报告，则由该机构独自为此发送行为负责，中国经济信息社与海垦控股集团对此等行为不承担任何责任。本报告同时不构成中国经济信息社与海垦控股集团向发送本报告的机构之客户提供的投资建议。

如未经中国经济信息社与海垦控股集团授权，私自转载或者转发本报告，所引起的一切后果及法律责任由私自转载或转发者承担。中国经济信息社与海垦控股集团将保留随时追究其法律责任的权利。



中国经济信息社
CHINA ECONOMIC INFORMATION SERVICE



联系方式

作者：季超 郑大伟 数据校审：高铭 陈嘉 田洪筱

编辑：汪伟坚 审核：白卫涛

联系方式：010-88053842

邮箱：zhangwj747@163.com

地址：北京市西城区宣武门外大街甲1号环球财讯中心

A座



新华·海南农垦 系列价格指数周报

