



第 171 期

新华·海南农垦 系列价格指数周报

2022. 7. 9-7. 15

新华·海南农垦-系列价格指数周报

2022.7.9-7.15

☆ 指数简介

新华·海南农垦-系列价格指数，由新华社中国经济信息社与海南省农垦投资控股集团有限公司共同编制并发布，目前已发布6支指数：

新华·海南农垦-标准胶（TSR20）价格指数

新华·海南农垦-混合胶（20#）价格指数

新华·海南农垦-浓乳价格指数

新华·海南农垦-天然胶乳价格指数

新华·海南农垦-胡椒价格指数

新华·海南农垦-槟榔价格指数

☆ 本期概要

天然橡胶：供多需少，天然橡胶价格延续下行走势；

胡椒：白胡椒货少销势慢，预计短期内行情小幅波动。

新华·海南农垦-天然橡胶系列价格指数周报

2022.7.11-7.15

☆ 指数简介

新华·海南农垦-天然橡胶系列价格指数分别是：

新华·海南农垦-标准胶（TSR20）价格指数

新华·海南农垦-混合胶（20#）价格指数

新华·海南农垦-浓乳价格指数

新华·海南农垦-天然胶乳价格指数

指数以 2017 年 6 月 12 日为基期，基点 1000 点，标准胶、混合胶样本选取 STR20、SMR20 和 SIR20；浓乳样本选取浓缩乳胶，干胶含量 60%以上；天然胶乳样本选取新鲜胶乳（折干）。样本区域覆盖海南、云南、泰国、印度尼西亚和马来西亚。标准胶、混合胶每工作日更新；浓乳、天然胶乳产季（5 月-12 月）每工作日更新。

☆ 本期概要：

本期（2022.7.11-7.15）天然橡胶各代表规格品均价及价格指数延续下行走势。

新华·海南农垦-天然橡胶系列价格指数

2019.11.7-2022.7.15

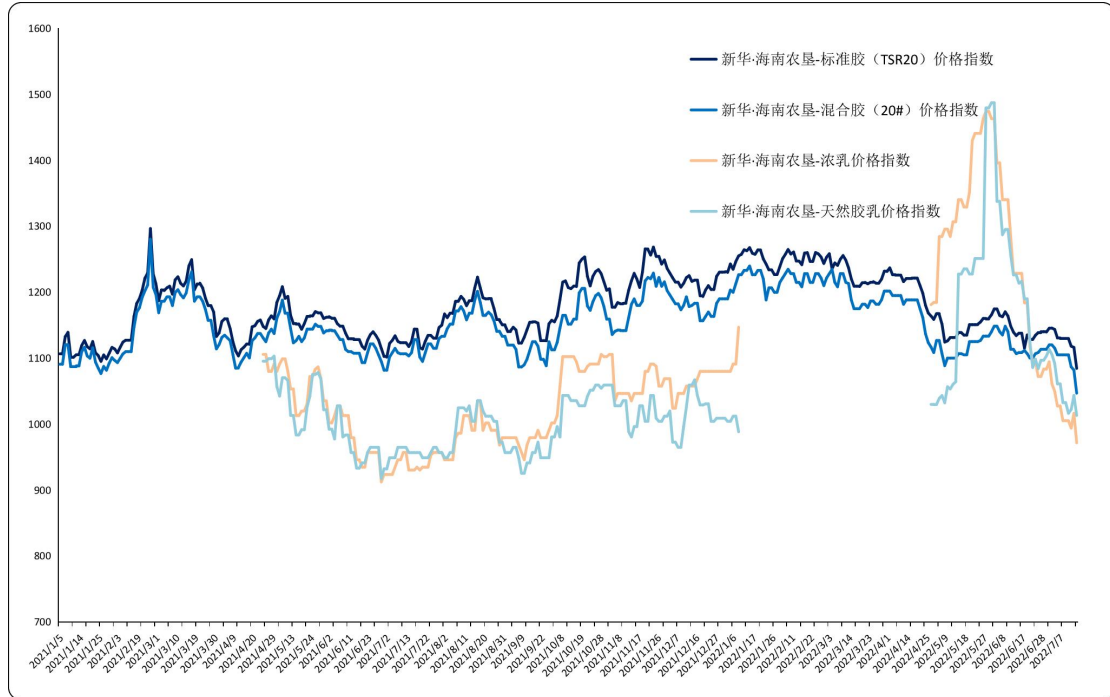


图 1 新华·海南农垦-天然橡胶系列价格指数运行图

数据来源：新华指数

2022年7月11日至7月15日，标准胶、混合胶、浓乳和天然胶乳价格指数呈下行走势。截至7月15日，新华·海南农垦-标准胶（TSR20）价格指数报1084.29点，较上一发布日（7月8日，下同）下跌4.01%；新华·海南农垦-混合胶（20#）价格指数报1046.76点，较上一发布日下跌5.26%。新华·海南农垦-浓乳价格指数报971.46点，较上一发布日下跌3.33%；新华·海南农垦-天然胶乳价格指数报1013.06点，较上一发布日下跌1.87%。

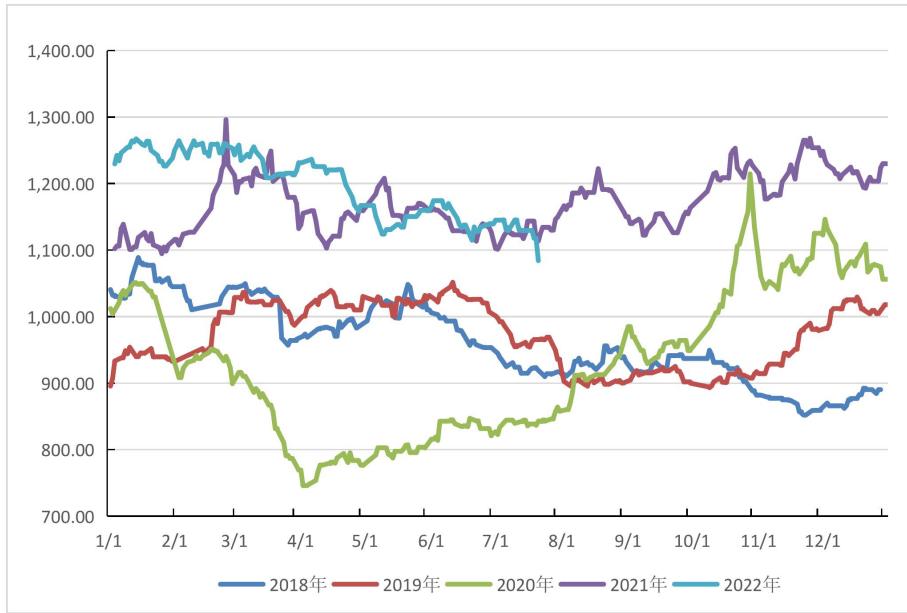


图 2 新华·海南农垦-标准胶价格指数历年运行图

数据来源：新华指数

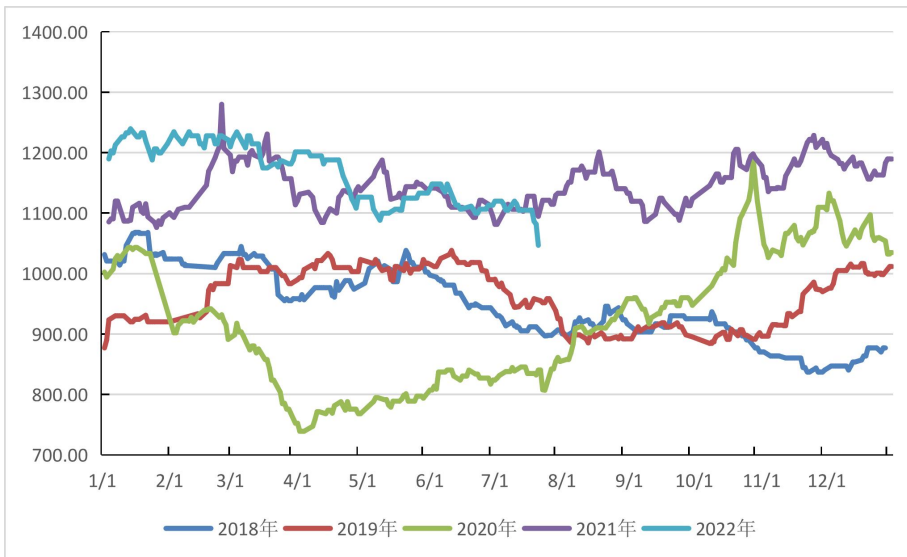


图 3 新华·海南农垦-混合胶价格指数历年运行图

数据来源：新华指数

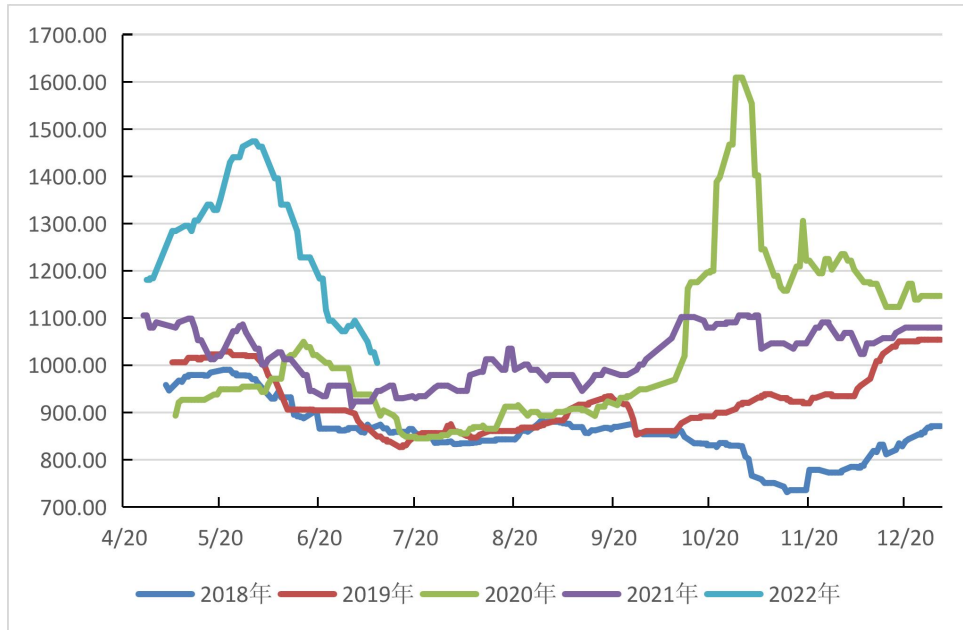


图 4 新华·海南农垦-浓乳价格指数历年运行图

数据来源：新华指数

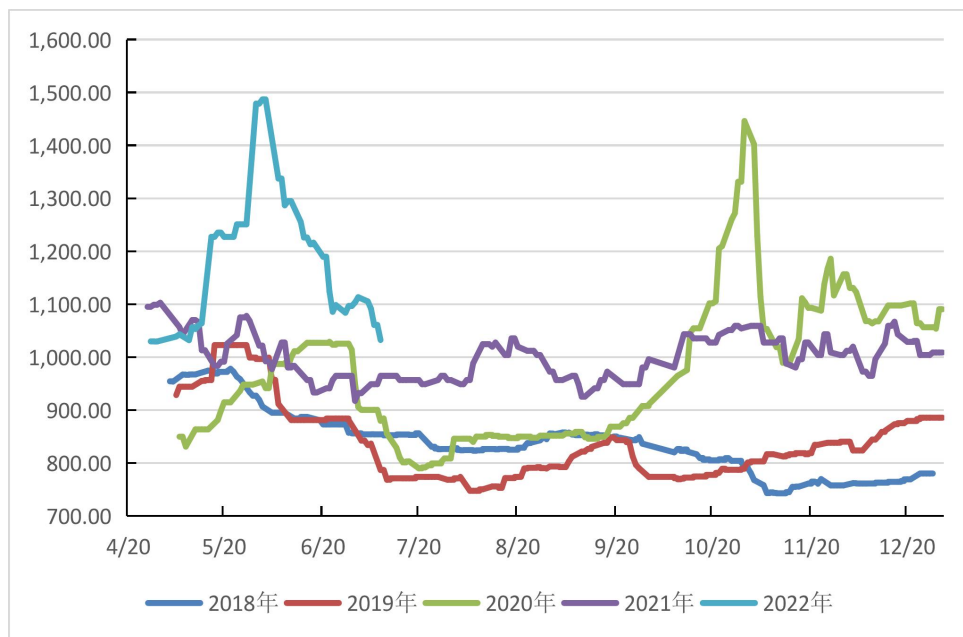


图 5 新华·海南农垦-天然胶乳价格指数历年运行图

数据来源：新华指数

供应端，东南亚各产区正处于旺产季，原料产量提升迅速；国内云南产区产量稳定，海南产区已基本全面开割，原料上量较为迅速。

需求端，周期内样本企业开工率小幅上涨。隆众资讯数据显示，截至2022年7月14日，本周中国全钢胎样本企业开工率为60.91%，环比上涨1.77个百分点，同比下跌2.54个百分点；半钢胎样本企业开工率为67.55%，环比上涨1.14个百分点，同比上涨7.57个百分点。隆众资讯资深天然橡胶分析师王开富认为，月中个别半钢胎样本企业存检修计划，另外库存高位压力下，部分全钢胎企业主动控制排产，进而对半钢胎及全钢胎样本开工形成一定拖拽，下周期轮胎样本企业开工率或存小幅走低预期。

汽车方面，据乘联会初步统计，7月1日-10日全国乘用车市场零售39.6万辆，同比增长16%，较上月同期下降6%；厂商批发40.9万辆，同比增长16%，较上月同期下降1%。由于政策提振消费信心效果还是很好的，因此车市零售仍是同比较高增长。

综合分析，供应端，未来两周部分产区或有强降雨天气，对割胶作业造成一定影响；需求端，国内疫情反复，下游工厂开工积极性依旧较低，短期对胶价难以形成有力支撑。预计天然橡胶价格维持震荡走势运行。

海南农垦天然橡胶各品种均价走势

2020.7.31-2022.7.15

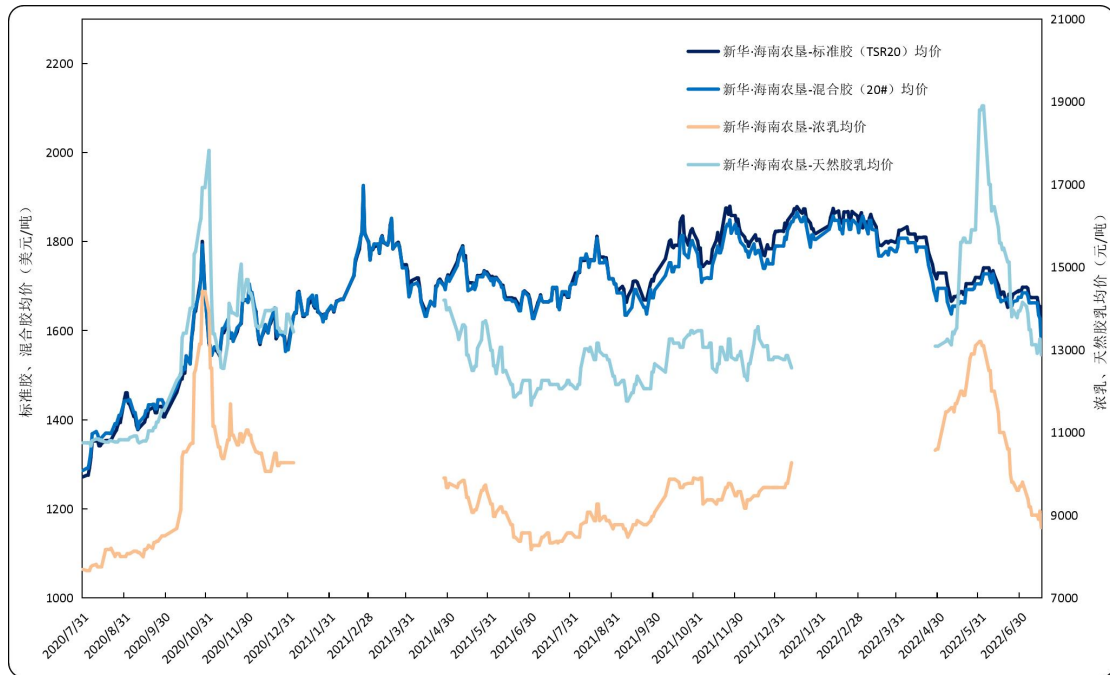


图 6 新华·海南农垦-天然橡胶各品种均价走势图

数据来源：新华指数

价格方面，本期标准胶、混合胶、浓乳以及天然胶乳均价延续下行走势。标准胶（TSR20）均价在 1606.92-1674.43 美元/吨区间波动；混合胶（20#）均价在 1575.13-1662.57 美元/吨区间波动。浓乳均价在 8700.00-9100.00 元/吨区间波动；天然胶乳均价（折干）在 12877.50-13261.75 元/吨区间波动。

新华·海南农垦-天然橡胶各品种均价

2022.6.23-7.15

表 1 天然橡胶各品种均价

日期	标准胶 (TSR20) (美元/吨)	混合胶 (20#) (美元/吨)	浓乳 (元/吨)	天然胶乳 (元/吨)
2022/6/23	1672.31	1655.13	9800.00	13800.00
2022/6/24	1681.79	1665.13	9800.00	13961.25
2022/6/27	1687.74	1667.70	9600.00	13777.50
2022/6/28	1689.86	1675.13	9600.00	13938.75
2022/6/29	1689.86	1675.13	9700.00	13938.75
2022/6/30	1689.02	1675.13	9700.00	14022.50
2022/7/1	1697.67	1685.13	9800.00	14150.25
2022/7/4	1698.05	1685.13	9500.00	14049.25
2022/7/5	1694.97	1677.70	9400.00	13877.50
2022/7/6	1675.64	1662.57	9200.00	13483.75
2022/7/7	1674.43	1662.57	9200.00	13483.75
2022/7/8	1674.43	1662.57	9000.00	13122.50
2022/7/11	1674.43	1662.57	9000.00	13122.50
2022/7/12	1674.43	1662.57	9000.00	12916.25
2022/7/13	1657.01	1635.13	8900.00	12991.50
2022/7/14	1654.31	1627.70	9100.00	13261.75
2022/7/15	1606.92	1575.13	8700.00	12877.50

数据来源：新华指数

天然橡胶行业要闻

➤ 海关总署：2022 年上半年中国进口橡胶同比增 3.1%

据中国海关总署 7 月 13 日公布的数据显示，2022 年 6 月中国进口天然及合成橡胶（含胶乳）合计 53.6 万吨，较 2021 年同期的 46.2 万吨增加 16%。

2022 年 1-6 月中国进口天然及合成橡胶（含胶乳）共计 339.6 万吨，较 2021 年同期的 329.4 万吨增长 3.1%。

来源：海关总署

➤ 2022 年二季度欧洲替换胎市场销量增 5.5%

7 月 13 日，欧洲轮胎和橡胶制造商协会（ETRMA）发布市场数据显示，2022 年二季度欧洲替换胎市场销量同比增加 5.5%至 6271 万条。其中，乘用车胎销量同比增 5.7%至 5604.3 万条；卡车胎出货量同比增 10.6%至 356.2 万条；农用胎出货量同比降 21.4%至 26.5 万条；摩托车/踏板车胎出货量同比微增 0.4%至 283.6 万条。

ETRMA 秘书长表示，我们观察到需求下降的迹象，并担心与天然气、原材料和半成品供应成本上涨相关的挑战将使该行业承受压力。

来源：中国橡胶信息贸易网

新华·海南农垦-胡椒价格指数周报

2022.7.9-7.15

☆ 指数简介

新华·海南农垦-胡椒价格指数，由中国经济信息社与海南农垦集团共同编制并发布。根据编制规则，指数以2017年10月2日为基期，基点100点，样本选定为“流水椒”。指数每周一、四更新。

☆ 本期概要

本期（2022.7.9-7.15，下同）新华·海南农垦-胡椒价格指数小幅上涨，多数采集市县平均收购价格回升。目前白胡椒产新货少销势慢，短期收购价格或小幅波动。

新华·海南农垦-胡椒价格指数走势



图1 新华·海南农垦-胡椒价格指数运行结果

数据来源：新华指数

本期胡椒价格指数小幅上涨。截至2022年7月15日，新华·海南农垦-胡椒价格指数报84.19点，较7月7日（下同）上涨1.06点，涨幅1.28%；较去年同期下跌0.66点，跌幅0.78%；较基期（2017年10月2日）下跌15.81点，跌幅15.81%。

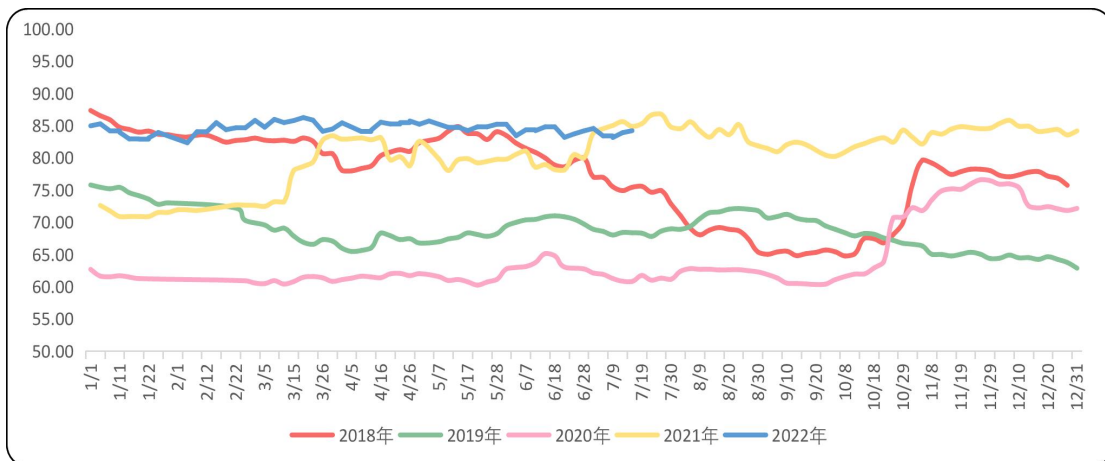


图2 新华·海南农垦-胡椒价格指数历年运行结果对比

数据来源：新华指数

胡椒各采集点均价走势 2022.6.13-2022.7.15

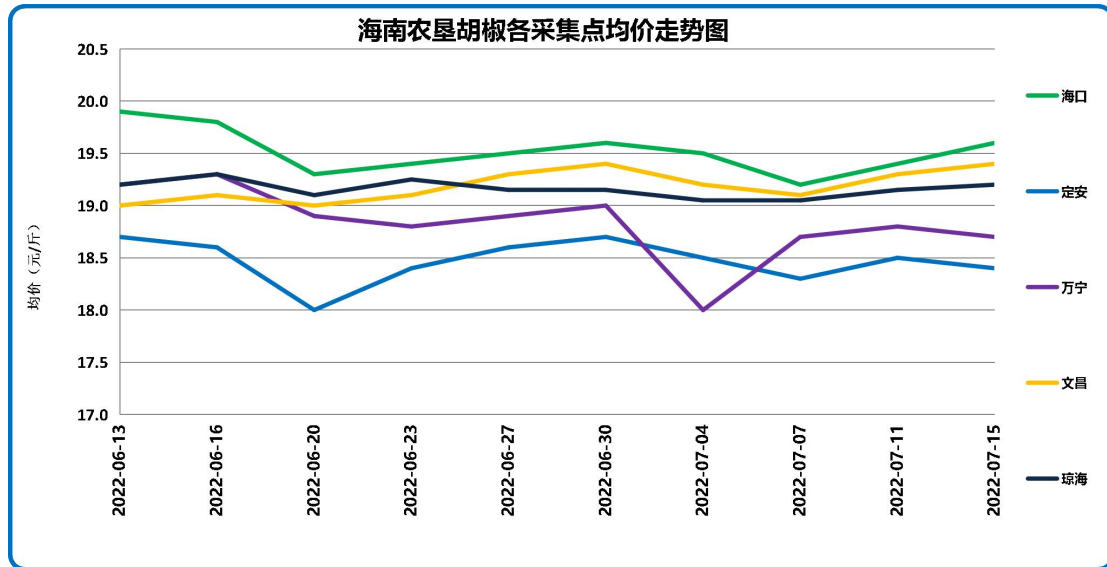


图3 胡椒主产市县价格走势对比

数据来源：新华指数

2022年7月15日，各采集点加权均价为19.20元/斤，周环比上涨0.24元/斤，主产市县平均收购价格均小幅上涨。具体来看，当前采集市县均价自高至低排序依次为海口19.60元/斤、文昌19.40元/斤、琼海19.20元/斤、万宁18.70元/斤以及定安18.40元/斤。涨跌幅方面，定安采集点均价上涨0.55%；琼海上涨0.79%；万宁保持不变；文昌上涨1.57%；海口上涨2.08%。截至2022年7月15日，各农场收购价格区间宽度较上期继续放宽。各农场具体价格见表1。

表1 各采集点农场价格数据

农场	南金农场	东红农场	东兴农场	橡胶研究所	东昌农场	红昇农场	东太农场
价格(元/斤)	18.4	18.9	18.7	19.4	19.6	19.3	19.1

数据来源：新华指数

表 2 海南全省胡椒流水椒加权均价表

日期	均价 (元/斤)
2022/3/21	19.57
2022/3/24	19.18
2022/3/28	19.26
2022/3/31	19.48
2022/4/7	19.17
2022/4/11	19.21
2022/4/14	19.50
2022/4/18	19.44
2022/4/21	19.49
2022/4/25	19.54
2022/4/28	19.43
2022/5/5	19.54
2022/5/9	19.31
2022/5/12	19.33
2022/5/16	19.20
2022/5/19	19.34
2022/5/30	19.42
2022/6/2	19.02
2022/6/6	19.23
2022/6/9	19.20
2022/6/13	19.34
2022/6/16	19.34
2022/6/20	18.96
2022/6/23	19.09
2022/6/27	19.19
2022/6/30	19.28
2022/7/4	19.01
2022/7/7	18.96
2022/7/11	19.13
2022/7/15	19.20

数据来源：新华指数

国际胡椒港口离岸价与产地及下游市场分析

【国际胡椒港口离岸价】当期，国际白胡椒港口离岸价格整体保持稳定，截至2022年7月15日，印尼白胡椒离岸价格报6130美元/吨，较上期（7月8日，下同）下跌0.08%；马来西亚白胡椒离岸价格报7600美元/吨，较上期保持不变；越南白胡椒离岸价格报5700美元/吨，较上期保持不变。

【产地及下游市场】海南省琼海市白胡椒正在产新之中，今年产量下降明显，农户的出售积极性不高，白胡椒价格小幅回升。

表3 近期国际白胡椒部分贸易港口的离岸价格表（美元/吨）

日期	蒙托克港	古晋港	胡志明市
2022/7/1	6148	7600	5700
2022/7/4	6146	7600	5700
2022/7/5	6134	7600	5700
2022/7/6	6123	7600	5700
2022/7/7	6135	7600	5700
2022/7/8	6135	7600	5700
2022/7/11	6142	7600	5700
2022/7/12	6132	7600	5700
2022/7/13	6136	7600	5700
2022/7/14	6130	7600	5700
2022/7/15	6130	7600	5700

数据来源：国际胡椒联合会（IPC）

免责声明

中国经济信息社是新华社专业承担经济信息服务业务的直属机构，宗旨是“发展信息事业，服务国家战略”。新华指数隶属于中国经济信息社，负责开发、管理和运维新华社旗下全部指数和指数衍生产品，是国内第一家综合性指数研究、发布、推广及运营的专业部门。

本报告由中国经济信息社与海南省农垦投资控股集团有限公司（简称海垦控股集团）共同编制并发布。编制者对本报告取自公开来源信息的准确性和完整性不作任何保证。本报告所载的资料、意见及推测仅反映本报告最初出具日的观点和判断。

在不同时期，或因使用不同假设和标准，采用不同观点和分析方法，致使中国经济信息社与海垦控股集团发出与本报告所载意见、评估及预测不一致的研究报告，对此中经社与海垦控股集团可不发出特别通知。

在任何情况下，本报告中的信息或所表述的意见并不构成对任何人的投资建议，也没有考虑到客户特殊的投资目标、财务状况或需求。客户应考虑本报告中的任何意见或建议是否符合其特定状况。

若有必要应寻求专家意见。本报告所载的资料、工具、意见及推测仅供参考。

本报告版权为中国经济信息社与海垦控股集团共同所有。未经双方书面同意，任何机构和个人不得以任何形式翻版、复制、发布、转发或引用本报告的任何部分。如征得双方同意进行引用、刊发的，需在允许的范围内使用，并注明出处为“中国经济信息社”和“海南省农垦投资控股集团有限公司”，且不得对本报告进行任何有悖原意的引用、删节和修改。若中国经济信息社与海垦控股集团以外的机构向其客户发放本报告，则由该机构独自为此发送行为负责，中国经济信息社与海垦控股集团对此等行为不承担任何责任。本报告同时不构成中国经济信息社与海垦控股集团向发送本报告的机构之客户提供的投资建议。

如未经中国经济信息社与海垦控股集团授权，私自转载或者转发本报告，所引起的一切后果及法律责任由私自转载或转发者承担。中国经济信息社与海垦控股集团将保留随时追究其法律责任的权利。



中国经济信息社
CHINA ECONOMIC INFORMATION SERVICE



联系方式

作者：季超 郑大伟 数据校审：高铭 陈嘉 田洪筱

编辑：汪伟坚 审核：白卫涛

联系方式：010-88053842

邮箱：zhangwj747@163.com

地址：北京市西城区宣武门外大街甲1号环球财讯中心

A座



新华指数
Xinhua Indices



新华·海南农垦 系列价格指数周报

